



# DOĞAKA BÜLTEN

T.C. DOĞU AKDENİZ KALKINMA AJANSI

TEMMUZ 2022 • SAYI 28

HATAY, KAHRAMANMARAŞ, OSMANİYE



## BÖLGEMİZDEKİ KÜLTÜREL DEĞERLERİMİZ MÜZELER

# MİSYONUMUZ;

Yenilikçilik ve girişimcilik kültürü ile yerel potansiyelleri harekete geçirerek, ulusal ve uluslararası düzeyde kamu, özel sektör ve sivil toplum kuruluşları arasında köprüler oluşturarak ekonomik ve sosyal kalkınmaya giden yolu inşa etmektir.



## İLKELERİMİZ

- ✓ Katılımcılık
- ✓ Yenilikçilik
- ✓ Şeffaflık
- ✓ Erişilebilirlik
- ✓ Verimlilik
- ✓ Tarafsızlık
- ✓ Esneklik
- ✓ Çevreye Duyarlılık
- ✓ Çözüm Odaklılık
- ✓ Pozitif Ayrımcılık



## VİZYONUMUZ

Ekonomik, sosyal ve demokratik birikimi geliştirerek; doğal ve kültürel çevreyi koruyarak;

- ✓ Tarım
- ✓ Teknoloji
- ✓ Ticaret
- ✓ Taşımacılık
- ✓ Çevre

Turizm alanlarında Türkiye'nin ve Ortadoğu'nun lider bölgesi olmak DOĞAKA'nın vizyonudur.

# İçindekiler

<b>SUNUŞ</b>	<b>2</b>
<b>TR63 DÜZEY 2 BÖLGESİ MÜZELER GENEL DEĞERLENDİRME</b>	<b>4</b>
<i>Hatay</i>	
<i>Kahramanmaraş</i>	
<i>Osmaniye</i>	
<i>Osmaniye Belediye Başkanı ve DOĞAKA Yönetim Kurulu Üyesi Kadir KARA</i>	<b>6</b>
<i>Hatay İl Kültür ve Turizm Müdürü Hüsnü İŞIKGÖR</i>	<b>14</b>
<i>Kahramanmaraş İl Kültür ve Turizm Müdürü Seydihan KÜÇÜKDAĞLI</i>	<b>18</b>
<i>Osmaniye İl Kültür ve Turizm Müdürü Burhan TORUN</i>	<b>22</b>
<i>Kahramanmaraş Büyükşehir Belediyesi Kültür Spor ve Turizm Dairesi Başkanı Duran DOĞAN</i>	<b>28</b>
<i>Hatay Arkeoloji Müzesi Müdürü Ayşe ERSOY</i>	<b>32</b>
<i>The Museum Hotel Antakya ve Turizm Yatırımları CEO'su Sabiha ASFUROĞLU</i>	<b>42</b>
<b>UZMAN GÖRÜŞÜ</b>	
<i>Turizm ve Destinasyonu Birim Başkanı Serdar ÇINAR</i>	<b>46</b>
<b>PROJELERİMİZ</b>	<b>50</b>
<b>AJANSTAN HABERLER</b>	<b>57</b>

## İmtiyaz Sahibi

Doğu Akdeniz Kalkınma Ajansı Adına  
Genel Sekreter  
Oğuz ALİBEKİROĞLU

## Genel Yayın Yönetmeni ve Sorumlu

Yönetim Hizmetleri ve Koordinasyon Birim Başkanı  
Halil SUNAÇ

## Yayın Kurulu

İlkay BAĞCI  
S. Zafer ÜLGÜR  
Evin EMİR

[www.dogaka.gov.tr](http://www.dogaka.gov.tr)





## Değerli Okurlarımız,

Hatay, Kahramanmaraş ve Osmaniye illerini çeşitli yönleri ile ele almaya çalıştığımız DOĞAKA Bülten yayınlamamızın bu sayısında, insanlığın ortak kültürü olarak kabul edilen ve evrensel değerlere sahip kültürel ve doğal varlıkları gözler önüne seren “Müzeler” konusunu işleyerek sizlerle paylaşmanın mutluluğunu yaşıyoruz.

Bir kültür mirası olarak müzeler; coğrafi yapıların, tarih, sanat, arkeoloji ve etnografya yapıtlarının korunduğu ve sergilendiği kuruluşlar olmasının yanı sıra gün geçtikçe ulusal ve uluslararası turizmden aldığı payı artıran kültür turizmi açısından da önemli mekânlar haline gelmiştir. Ajansımız bölgemizde destinasyon odaklı turizmin geliştirilmesi amacıyla destek programları yürütmekte, yatırım destek ve tanıtım çalışmaları gerçekleştirmektedir. Bu doğrultuda Türkiye'nin kültür turizmi açısından en önemli varış noktalarından biri olan bölgemizde müzelerin altyapısının geliştirilmesi ve kültürel mirasın açığa çıkarılması Ajansımızın başlıca öncelikleri arasında yer almaktadır.

Ajansımız tarafından bölgemizde müzeciliğin geliştirilmesi amacıyla binlerce yıllık uygarlık tarihi içinde oluşan somut ve somut olmayan kültürel mirasın açığa çıkarılması, araştırılması, korunması, tanıtılması ve bu mirasın gelecek nesillere aktarılmasını sağlayacak altyapıların kurulması ve toplumda tarih-arkeoloji-kültür bilincinin oluşturulması öncelikleri doğrultusunda projeler hayata geçirilmiştir.



*“Bu sayımızda Müzeler konusunu işleyerek sizlerle paylaşmanın mutluluğunu yaşıyoruz”*

Bu kapsamda bugüne kadar Hatay ilinde;

Hatay Şehir Müzesi, Dört Yol Ağaç Müzesi, Antakya Mutfak Müzesi, Tematik Tarım Müzesi, Tıbbi ve Aromatik Bitkiler Müzesi, Vakıflıköy Müzesi,

Kahramanmaraş ilinde;

Kent Kurtuluş Müzesi, Maraş Kültür Evi ve Etnografya Müzesi, Kurtuluş Destanı Panorama Müzesi, Tematik Mutfak Müzesi, Germenicia Antik Kenti (ilk iki etabı tamamlanmış olup üçüncü etap çalışmaları devam etmektedir) ve Kahramanmaraş Tabiat Tarihi Müzesi (yapım aşamasında),

Osmaniye ilinde;

Kent Müzesi, Kadırlı Kent Müzesi, Osmaniye Fıstığı Müzesi gibi birçok müze projesi hayata geçirilmiştir.

Bu sayımızda bölgemizin somut ve somut olmayan kültürel mirasını sizlerle birlikte incelemek ve değerli görüşlerinize sunmak istedik. Müzeler konulu bu sayımızın hazırlanmasına kıymetli görüşleri ile katkı sağlayan tüm paydaşlarımıza teşekkür eder, yayınınızın siz değerli okurlarımıza katkı sağlamasını temenni ederiz.

**Doğu Akdeniz Kalkınma Ajansı**  
**Genel Sekreterliği**

# Bölgemizdeki Kültürel Varlıklar Olan Müzelerin Turizm Değerlerinin Tanıtımı



Türkiye, insanlığın ortak mirası olarak kabul edilen ve evrensel değerlere sahip kültürel ve doğal varlıkların cennetinde yer almaktadır. Toprağın her karışında tarihi değerler yatmaktadır.

“Tarihte yer almış ve şuan yaşamakta olan toplumların yer altı ve yer üstü zenginliklerini korumak, sergilemek amacıyla oluşturulan müzeler, hem günümüzü hem de geleceğimizi aydınlatmaya yarayan kurumlardır.”

“Müze temasını işlerken özellikle birçok kültüre ev sahipliği yapmış olan Hatay ili, tarihe ışık tutarken, o dönemleri gün yüzüne çıkarmaktadır.

Hoşgörü kenti Hatay, tarihi ve kültürel zenginliğinin yanı sıra doğal güzellikleriyle de yerli yabancı turistleri kendine çekmektedir. İlimizde birbirinden heyecan verici, büyüleyici müzelerimizi gezerken zamanın nasıl geçtiğini anlamayacaksınız.

Geçmişe dair izleri sürerken o anları yaşayacak; birbirinden ilginç tarihini, kültürünü ve doğasını yerinde görmekten, mutfağının lezzetini tatmaktan mutluluk duyacaksınız.

Kahramanmaraş'ın mutfak kültüründen, Coğrafi işaretli ürünlerine, kahramanlık yazılan tarihine, milli mücadelesiyle örnek olan destanına, değerli edebiyat üstadlarından, el sanatlarına kadar her adımı tarih kokmaktadır.

Diğer yandan Osmaniye tarihinde bir çok medeniyete yerleşim yeri olmuş özelliğiyle, kazıldıkça zenginliği ortaya çıkmıştır. Özellikle Çukurova'nın en önemli antik kentlerinden birisi olan Kastabala görülmeye değerdir.



### **Bölgemizde Yer Alan Müzeler\***

#### **Hatay'da Yer Alan Müzelerimiz**

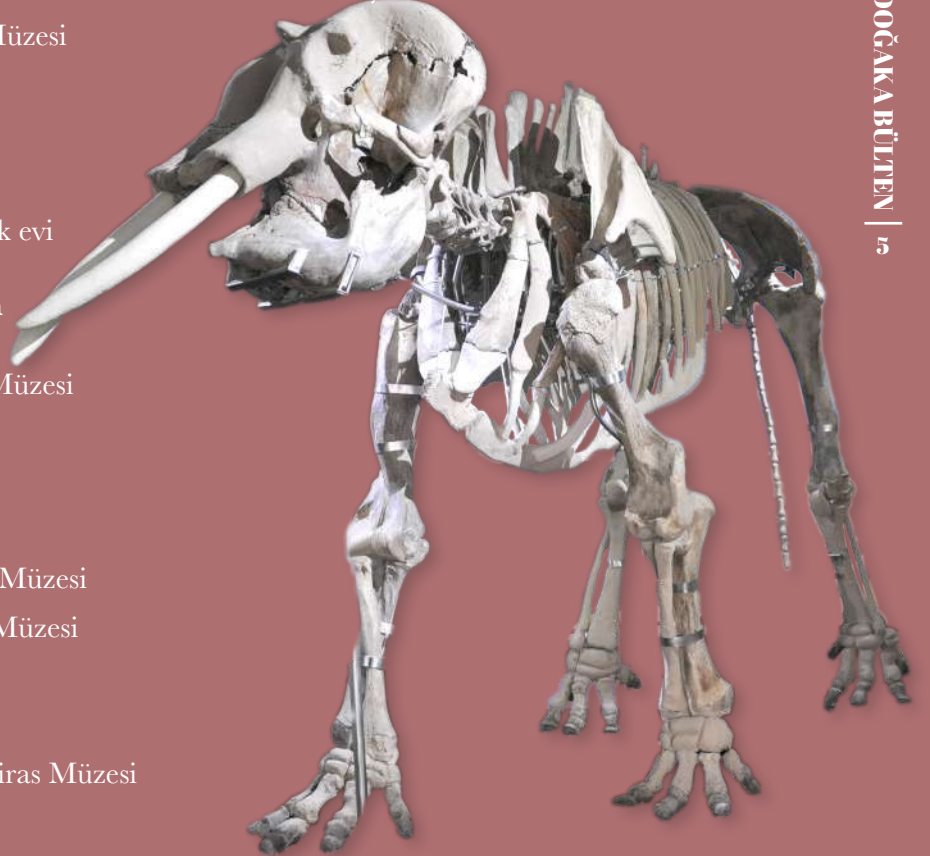
- Antakya Arkeoloji Müzesi
- Hatay Etnoğrafya (Şehir) Müzesi
- Necmi Asfuroğlu Arkeoloji Müzesi
- Tıbbi ve Aromatik Bitkiler Müzesi
- İskenderun Deniz Müzesi
- Tematik Tarım Müzesi
- Vakıflı Köy Müzesi
- İlk Kurşun Müzesi ve Atatürk evi

#### **Kahramanmaraş'ta Yer Alan Müzelerimiz**

- Kahramanmaraş Arkeoloji Müzesi
- Elbistan Şehir Müzesi
- Germanicia Ören Yeri
- Etnoğrafya Müzesi
- Kurtuluş Destanı Panorama Müzesi
- Yedi Güzel Adam Edebiyat Müzesi
- Dondurma Müzesi
- Tematik Mutfak Müzesi
- Somut Olmayan Kültürel Miras Müzesi
- Eğitim Tarihi Müzesi
- Dijital Kurtuluş Müzesi

#### **Osmaniye'de Yer Alan Müzelerimiz**

- Karatepe Aslantaş Açık Hava Müzesi
- Osmaniye Kent Müzesi
- Osmaniye Kadırlı Kent Müzesi



\*Kültür ve Turizm Bakanlığı'na bağlı müzeleri, Kültür ve Turizm Bakanlığı denetimindeki özel müzeleri ve Ajans desteği ile kurulan müzeleri kapsamaktadır.



## Kadir KARA

Osmaniye Belediye Başkanı  
DOĞAKA Yönetim Kurulu Üyesi

Osmaniye Kent Müzesi, ilimiz tarihine, kültürüne, sosyal ve ekonomik gelişimine dair her türlü eserin, malzemelerin ve objelerin sergileneceği bir kültür ve turizm merkezi olarak kurulması hedeflenmiştir. Osmaniye halkının elinde bulunan fakat bugüne kadar değerlendirilmemiş pek çok eser ve obje bağış kampanyası ile toplanmış olup müze teşhir alanında sergilenmektedir. Bölgemizde var olan somut ve soyut kültür ürünlerinin teşhir salonlarında, stantlarda mankenler ve üç boyutlu resimlerle ve panoramik sahnede yeniden canlandırılarak, kentimizi çocuklarımıza, gençlerimize ve gelecek nesillere daha iyi tanıtmak, çevrelerine daha duyarlı olmaları bilincinin verilmesi kuruluş hedeflerimizdendir.

Osmaniye Belediyesi olarak, Ortak Miras dediğimiz kültür eserlerine sahip çıkmak, belediyeçilik anlayışımız içerisinde önemli bir yeri olduğu için, Kent Müzesinin her köşesinde tarihin derinliklerinden günümüze kadar, yaşayan kavimlerin tamamından bahsederek kültür mirasımıza da sahip çıkmış olduk.

Çukurova'nın doğusunda yer alan Osmaniye ilimiz, binlerce yıl yerleşim görmüş olup tarihi bilinen en eski dönemlere kadar uzanmaktadır.

İlk çağlardan itibaren Hitit, Asur, Pers, Grek, Roma, Bizans gibi devletler ile bazı kavimlerin yaşayışlarına sahne olmuştur. Daha sonra Emevi ve Abbasilerin yaşadığı bu topraklara, Türklerin Anadolu'yu fethi ile 1080'li yıllardan itibaren Türk aşiretleri gelmiştir. 12. yy. başlarından itibaren bölge Türk yurdu.

Osmaniye Kent Müzesi çevre düzenlemesi, dış cephe taş kaplama, mukarnas kapı girişi, Selçuklu Devletinin güç sembolü; çift başlı kartalı, arasta çarşısı, kent dükkanı, kent arşivi, Çınarlı kahve, Şor odası, geçmişten günümüze Osmaniye tarihi, yedi ocak diorama, eğitim atölyesi gibi bölümlerin yer aldığı ve Osmaniye'mizi tüm yönleriyle anlatan bir mekandır.

Osmaniye'nin üç bin yıllık tarihini müzemizin bahçe giriş kapısının iki yanına konulan Hitit Aslanları maketleriyle sembolleştirdik.

Çukurova tarih boyunca birçok medeniyetin, uygarlık alanı olmuştur. Hitit, Roma, Abbasi, Anadolu Selçuklu, Osmanlı ve Türkiye Cumhuriyeti Devleti'nin yaşadığı bu bölge coğrafi konumu ve iklimi itibarıyla yaşamaya çok elverişli olduğu için, tarihin her döneminde canlı bir sosyal yaşantı olmuştur.





1071 Malazgirt Savaşı'ndan sonra Anadolu'nun gelişmesinde önemli rol oynayan Anadolu Selçuklu Devleti'nin sosyal, kültürel tarihini ve mimarisini ön plana çıkartarak, peyzaj çalışmalarında gücün simgesi olan koçboynuzu ve Türk yıldızı sembolünü bahçenin zeminine işledik.

Osmaniye'de tescillenmiş 27 adet kale bulunmaktadır. Stratejik bir konuma sahip olan, Çukurova bölgesinde medeniyetler kuran kavimler, dışarıdan gelecek saldırılara karşı savunma amaçlı kaleleri yapmışlardır. Bölgede kurulan kalelerin önemli özelliklerinden birisi de, birbirlerini görmeleridir. Bir tehlike anında, kaleler arasındaki haberleşme çok hızlı bir şekilde yapılmaktadır. Bu nedenledir ki Kaleler Şehri olarak anılan Osmaniye'de yapılan araştırmalara göre 60 civarında kale olduğu tahmin edilmektedir. Osmaniye Kent Müzesinin bahçesinde "Bodrum Kale" ve "Toprak Kale" maketleri simgesinin yer alması da bu nedenledir.

Anadolu Selçuklu mimarisi örnek alınarak, binanın dış cephesi taş kaplama yapılmıştır. Yine Anadolu Selçuklu mimarisinin vazgeçilmezi olan kemer ve tonoz motifleri de binanın dış cephesinde kullanılarak aslına

uygun bir görünüm kazandırılmıştır. Selçuklu Devleti'nin güç sembolü olan çift başlı kartal, giriş kapısının sağ tarafında işlenmiştir. Selçuklu ongunu olarak her dönem kullanılan, çift başlı kartal motifi Konya İnce Minare'deki kartal motifi örnek alınarak yapılmıştır. Yine Selçuklu mimarisinde özellikle camii, medrese gibi külliyelerde vazgeçilmez olduğu için, Afyon'daki Ahmet Gedik Paşa tarafından yaptırılan camiinin mukarnası örnek alınarak kapı girişine uygulanmıştır.

Kent Müzesi üç kat olarak tasarlanmıştır.

**Birinci katında;** Osmaniye'nin sosyal ve kültürel hayatı, berber, terzi, kuyumcu, dokumacı, köşker, yöresel yemekler, kına gecesi, kalaycı, bıçakçı, demirci, semerci, nalbant, çocuk oyunları, kaşıkçı, fotoğrafçı ve tarım hayatı maketlerle canlandırılmıştır. Birinci katta yer alan "Kent Arşivi" bölümümüzde Osmaniye'nin Cebelibereket ile başlayan tarihi ile ilgili belgeleri, kent belleği olarak araştırmacılara sunulmaktadır.

Osmaniye'de sosyal ve kültürel hayatın canlandırıldığı arasta çarşısında geçmişten günümüze, Osmaniye'de değişik meslek gruplarının kullandıkları malzemeler

mankenler ile görselleştirilmiştir. Müzemizi ziyaret edenlere geçmişteki mesleklerin nasıl yapıldığı anlatılmıştır. Özellikle gençlerin ve çocuklarımızın Osmaniye'mizin sosyal hayatı hakkında görsel olarak bilgi sahibi olmalarını, atalarımızın hangi zor şartlar altında mesleklerini icra ettiklerini ve geçimlerini nasıl sağladıkları anlatılmaya çalışılmıştır.

Yüz yıl önceki berberler sadece tıraş yapmıyorlardı. Hacamat, diş çekme, saç kıran tedavisi ve sünnet gibi işleri de yaptığı için, berber dükkânında bu görsellere de yer verilmiştir. Teknolojinin olmadığı bu dönemde Çukurova'nın yaz sıcaklığında berberler, müşterilerini yelpazeye serinletmekte, müşterinin saçları ise tavana asılı olan bir güğümden akıtılan su ile yıkanmaktaydı. Müşterinin saçları ise tavana asılı olan bir güğümden akıtılan su ile yıkanmaktaydı.

Konfeksiyonun yaygınlaşması ile önemini kaybeden terzilik mesleği ilkel dikiş makineleri, eskide kullanılan kömürlü ütü, makas, bıçkı dikiş aletleri terzihanede sergilenmektedir. Kuyumculuk mesleği ise; manken ve değişik ziyaret eşyalarıyla sunulmaktadır.

Türk kültürünün beş bin yıllık tarihi boyunca kullandıkları Türk Motifleri, bu motiflerle dokudukları kilimler, kullandıkları dokuma tezgahları ile kirmen, yün tarağı, kirkit, çıkırık ve iğ gibi aletlerin örnekleri dokumacılık bölümünde sergilenerek anlatılmıştır.

Türklerin tarih boyunca yaptıkları köşkerlik mesleği; Osmaniye'de öne çıkan Tıktık Necati ile görselleştirilmiştir. Tıktık Necati olarak ün yapan köşkerin birebir silikon mankeni yaptırılmıştır. Özellikle kadın ayakkabılarının ökçelerinin tamirinde usta olan Tıktık Necati ustalığı ile Osmaniye'de ün salmıştır.

Mutfak ve bahçe olarak iki alandan oluşan yerel yemekler bölümünün bahçe kısmında; saç kömbesi pişiren kadın mankeni, ön kısımda toyga, tırşik kazanlarıyla, ekmek yapımında kullanılan aletler sergilenmektedir. Mutfak bölümünde ise yer sofrası üzerinde bakırdan üretilmiş sini içerisinde tabaklar, sahanlar ve tahta kaşıklar yerini almıştır. Yemeğe hazırlanan dede mankeni, ocaktan tabağa yemek koyan gelin mankeni, annesinin elinden yemek tabağını alan torun mankenleri ile geçmişten günümüze mutfakta kullanılan, çok çeşitli mutfak malzemeleri sergilenerek geçmişteki mutfak anlatılmıştır.

Düğün hazırlık süreci iki bölüm halinde kent müzesinde canlandırılmaktadır. Birinci bölüm; gelin çeyizi olan yatak, yorgan, işleme çeyiz, sandık ve hediyelik eşyalar ile düzenlenmiştir. İkinci bölümde; kına gecesi, kına yakan ve gelin mankeni ile düzenlenmiştir. Gelinin kız arkadaşları gelin kınasını yakarken, kına türküleri söyleyerek tef eşliğinde oyunlar oynardı. Gelini ağlatmak da adettendir. Gelin ağlayana kadar kına türküleri söylenir, gelin ağladıktan sonra güldürmek için gelinin arkadaşları çeşitli şakalar yaparlardı.



Osmaniye’de tarım hayatı bölümü ise, geçmişten günümüze kullanılmış ilkel tarım aletleri; karasaban, düven, tırmık, dirgen, yaba, su kuyusu, tulumba, sarat, kazma, kürek, su kabı olan çam bardak ve el değirmeninde bulgur çeken kadın mankeni, görseller ve tarım ürünleriyle anlatılmıştır. Osmaniye de tarım kol gücüne dayanmaktaydı. Aile tarımının yapıldığı Osmaniye de ailenin bütün fertleri tarımın içerisindeydi. Tarlaya tohumun ekiminden hasada kadar geçen süreçte aile fertleri sorumluydu. İlkel tarım aletleriyle yapılan tarımda verimin en üst düzeyde alınması için çalışılır, iş bölümü yapılırdı.

Çok farklı madenlerden yapılan mutfak eşyaları bakır tencerelerin kullanılmasını unutturmuştur. Bunun için kalaycılık mesleği tarihe karışmak üzeredir. Kalaycı bölümünde, geçmişte kullanılan kalaycı ocağı, kalay, nişadır, örs üzerinde bakır düzelen kalaycı mankeni, kalaylanmış kap, kalaylanacak kazan ve tencereler gibi malzemelerle düzenlenerek kalaycı dükkanı anlatılmıştır.

Tarih boyunca mutfak aleti olarak kullanılan bıçakların fabrikasyon olarak yapılmaya başlamasıyla elde yapılan bıçakların kullanımı azalmıştır. Bu nedenle bıçakçılık mesleği de unutulmaya yüz tutan mesleklerdendir. Gelecek kuşaklara atalarımızın kullandıkları bıçakların nasıl yapıldığını anlatmak için bıçakçı ocağı, çark, bıçak yapımında kullanılan alet ve malzemeler bıçakçı bölümünde sergilenerek anlatılmıştır.

Demircilik mesleği günümüzde unutulmaya yüz tutan mesleklerdendir. Gelecek nesillere geçmişte demirin nasıl şekillendirildiğini anlatmak için; demirci ocağı, köruk, yüz yıllık örs ve kütüğü, sıcak demir ocağında ısıtılarak yapılan kazma, kürek, çapa, orak, tahra, balta gibi malzemeler sergilenerek demircilik mesleği anlatılmıştır.

Unutulmaya yüz tutan mesleklerden bir diğeri olan Semercilik; geçmişte ulaşım ve yük taşıma aracı olarak kullanılan hayvanların yük taşıma aracı olan semerin, koşum takımlarının yapım ve onarımını yapan, bir semerci dükkanı malzemeleriyle görselleştirilerek anlatılmıştır.

Nalbantlık mesleğini yeni nesillere anlatmak için ocak, örs, çeşitli nallar ve nal aletleri müzimizde bir araya getirilmiştir. Osmaniye’de bugün nalbantlık mesleğini yapan kalmamıştır, diyebiliriz. Gençler ve çocukların büyük bir ilgi ile inceledikleri bu dükkan geçmişimiz hakkında görsel olarak çok geniş bilgi vermektedir.

Kaşıkcı bölümünde ahşaptan yapılmış kaşık, kepçe, çomça, çocuk beşiği, çocuk oyun arabası



gibi görsellerle bölüm düzenlenerek unutulmuş ahşap oymacılığı yapım aletleriyle birlikte canlandırılmıştır. Ahşap oymacılık günümüze unutulmuş meslekler grubundadır. Karatepe Kız Yusuf köyünde bir aile bu mesleği devam ettirmektedir. Babaları ile birlikte bu mesleği devam ettiren aile turistik amaçlı hediyelik ahşap üretmektedirler.

Teknolojinin gelişmesiyle birlikte fotoğraf ve video çekmek için farklı aletler kullanılmaya başlanmış ve şeritli filmlerle çekim yapan fotoğraf makineleri unutulmaya yüz tutmuştur. Gençlerimize ve çocuklarımıza teknolojiye önce fotoğrafların stüdyolarda çekildiğini anlatırken mecburiyetten devlet işlerinde kullanmak için çekilen vesikalık fotoğrafları orta yaşın üzerindeki kadınlarımızın, büyük bir mahcubiyet içerisinde çektiıklarını görselleştirdik.

Çocuk oyunları bölümümüzde ise; geçmişten günümüze çocukların oynadıkları oyunlardan kırıştek, gülle, çakmaklı ile av yapan çocuk mankeni ve çomçalı gelin gibi oyunlar oynayan çocuk mankenleri ile oyunlar canlandırılmıştır.

Kent Arşivi bölümümüzde, Başbakanlık Osmanlı Arşivi uzmanları tarafından, Osmanlı arşivindeki milyonlarca belge taranarak, içerisinde Osmaniye kelimesi geçen bütün belgeler incelenmiştir. 35 bin belge internet ortamında, öğrencilerin ve araştırmacıların hizmetine sunulmuş Osmaniye Tarihi'nin derinlemesine incelenmesine, imkân sağlamıştır.

**İkinci katında;** Geçmişten günümüze Osmaniye tarihi Hititlerden başlayarak günümüze kadar geçen dönem tematik olarak hazırlanmıştır. Osmaniye'nin üç bin yıllık tarihi; Hititler, Roma, Abbasi, Kımık, Cebeli Bereket, Aşiretler, Fırka-i İslahiye, Osmaniye'nin kuruluşu, Milli Mücadele Kahramanları, Terör Şehitleri, Siyasiler, Camiler, Kaleler, İlde Coğrafya, Ekonomi, Yerel Basın bölümleri halinde kronolojik sıralamaya uyularak tematik olarak hazırlanmıştır. Osmaniye'nin kuruluşundan günümüze kadar atalarımızın barınak olarak kullandıkları, çadır ev, huğ ev, dam ev ve konak ev maketleriyle görselleştirilmiştir.

Atatürk'ün Osmaniye'ye gelişi ve Osmaniye'nin işgalinde tren yollarının tahrip edilmesi sahneleri duvara rölyef olarak çalışılmıştır.

Osmaniye'nin Milli Mücadelesi "7 Ocak Diorama" bölümünde üç boyutlu yağlı boya resimlerle ve müzik eşliğinde canlandırılmıştır. Fransızların Osmaniye'yi işgali ile başlayan görseller 7 bölümden oluşmaktadır ve Fransızların Osmaniye'yi terk etmesi ile tamamlanmaktadır.

Osmaniye'nin kurtuluşu üç boyutlu resimlerle işgalden kurtuluşa kadar Fransızların Osmaniye'yi işgali, Büyük Cami'nin minaresinin tahrip edilmesi, halkın dağlara doğru çekilmesi, Palalı Süleyman'ın Hırlağın Hamı önünde Şehit edilmesi, Rahime Hatun'un Fransız Karakolu'nun baskını sırasında şehit

edilmesi ve Fransızların Ankara Antlaşma'sıyla 7 Ocak 1922 yılında Osmaniye'yi terk etmesine kadar kronolojik bir sıra ile anlatılmıştır. Milli mücadelede kuvay-ı milliyeh birliklerinin ve Osmaniye halkının kadın, yaşlı ve çocuklar ile milli mücadelede vermiş oldukları kutlu mücadele resimlerle anlatılmıştır. Türk tarihinde zor günlerde ortaya çıkan kadın kahramanlarımızdan Rahime Hatun'un şehadeti sembolleştirilmiştir. "Yiğit bin yaşar, fırsat bir düşer" diyen Palalı Süleyman'ı görselleştirerek aziz şehitlerimizden iki kahramanımızın şahsında abideleştirdik.

2. Kat girişinde; Türk milletinin beş bin yıllık tarihi boyunca, kurulmuş olan Türk Devletleri'nin bayrakları ve coğrafi olarak yaşadıkları yerler harita üzerinde gösterilmiştir. Köklü bir medeniyete sahip olan Türk milletinin milli kimliklerini koruyarak günümüze kadar geldikleri, tarihin her döneminde mazlum milletlerin yanında olduklarını Asya, Avrupa ve Anadolu da büyük medeniyetler meydana getirdikleri anlatılmıştır.

Çanakkale savaşında vatan için, bayrak için, bağımsızlık için hiç düşünmeden şahadet şerbetini içen, 154 Osmaniye'li şehidimizi

minnet ve şükran ile andığımız Çanakkale Şehitleri bölümümüz müzemizin 2. Kat girişinde yerini almaktadır. Ruhları şad olsun...

Osmaniye'nin yüz yıllık tarihinde sosyal, kültürel ve siyasi olarak önemli bir yeri olan Çınarlı Kahve geçmişteki misyonuna uygun olarak düzenlenmiştir. Halkın radyodan ajans haberleri dinleyerek, ülke ve kent gündeminden haberdar olduğu, önemli mekan olan Çınarlı Kahve özellikle Cuma günleri köylerden gelen vatandaşların buluştukları yerdir. Köylerindeki hayvan hastalıklarından, tarımdaki rekolteye kadar her şeyin konuşulduğu ve siyasetin merkezi olarak bilinen bu mekan canlandırılmaya çalışılmıştır.

Türk kültürünün önemli mekanlarından olan Şor Odası uzun kış gecelerinde ocak başı sohbetlerinin yapıldığı, hikayelerin anlatılarak, türkülerin söylendiği mekan olarak aslına uygun düzenlenmiştir.

**Üçüncü kat;** İdari bölüm ve eğitim salonundan oluşmuştur.

6 Nisan 2013 yılında faaliyete geçen Kent Müzemize, Osmaniye halkının, çevre ile ve





ilçelerden gelen ziyaretçilerin ilgisi oldukça yükündür. Açıldığı günden bugüne yaklaşık 1 milyon 500 bin kişi müzemizi ziyaret etmiştir. Yurt dışından da birçok ziyaretçiyi ağırlayan müzemiz Osmaniye'mizin tanıtımına büyük katkı sağlamaktadır.

#### **Teşhirde sergilenen eserlerin temini:**

Çok detaylı bir çalışmayı gerektiren, kent müzesinde sergilenecek eserlerin ve ürünlerin temini için öncelikle ilimizde bağış kampanyası törenle başlatılmıştır. Tören esnasında 50 kişi 178 eser bağışlayarak kampanyamıza destek vermiştir. Osmaniye'nin elinde bulunan ve Osmaniye tarihine ve kültürüne ışık tutacak önemli eserler, objeler ve belgeler müzemizdeki yerini almıştır. Müzemizde sergilenen 2000'e yakın eserin birçoğu Osmaniye halkı tarafından bağışlanmıştır. Bunun yanı sıra özellikle canlandırmalarda kullanılan objelerin gerçeği yansıtmaları için ilgili kişilerden satın alma yoluyla da objeler temin edilmiştir.

Kent müzemizde açıldığı günden bu güne kadar pek çok etkinlik ve eğitim programları düzenlenmektedir.

#### **Kent müzesi binasının önemi ve kentimizde yaşayan insanların kültürel gereksinimleri;**

Osmaniye Kent Müzesi'nin yapıldığı mekânın Osmaniye'nin sosyal hayatında önemli bir yeri vardır. 1960'lı yıllarda gençlerin ve ailelerin dinlendikleri, öğrencilerin ders çalıştıkları çamlık aile çay bahçesi olarak yıllarca hizmet vermiştir. Daha sonra belediye tarafından sosyal tesis ve düğün salonu olarak Osmaniye halkının hizmetine açılan bu mekanda; Osmaniye'nin birçok gencin düğün, nişan ve kına törenleri yapılmıştır. Osmaniye için önemli olan bu mekânı, anlarıyla gelecek kuşaklara aktarmak, anılarını tazelemek, onları geçmişe yolculuğa çıkartarak, tekrar sevinçli mutlu günlerini hatırlatmak, yaşatmak ve sahiplenme duygusunu geliştirmek için mekân seçimine önem verilmiştir. Kentimizde hayatını sürdüren kişilerin, kendi öykülerini duyabildikleri ve farklı kültürden gelip aynı ortamı paylaştığı grup ya da toplulukların öykülerini duymaya olan ihtiyaçlarını gidermeye yönelik çalışmalarla kentimizde yaşayan insanlar arasında anlayış köprüsü

kuran kültürel bir öğrenme merkezi olarak da müzemiz hizmet vermekte olup çeşitli toplumsal grupların birbirlerini büyük bir anlayışla kabul etmelerinin kolaylaştırıldığı bir ortam sağlanmaktadır. Bölge halkı kendi kültürünü kent müzesinde yaşatarak kültürel değerlerinin yok olmasının önüne geçmekte ve aynı şehirde yaşayan farklı kültürlerle sahip insanların kaynaştırılmasına yardımcı olmaktadır.

Müzenin girişinden itibaren tarih ve kültürün sentezlendiği bir mekâna girmenin heyecanını yaşayan ziyaretçilerimiz; “ben bunları biliyorum” veya “dedemden, ninemden duymuştum” diyerek anılarını tazelemekte ve tarihin kendisi ile buluşmaktadırlar.

Kentlerin maddi ve manevi kültürel varlıklarını yok olmaya ve yozlaşmaya karşı “sivil bir üs” olarak koruma işlevini gören kent müzeleri her şehirde olması gereklidir. Topraklarımızın zengin üretim olanakları ve atalarımızın başarıları ile ortaya çıkan maddi ve manevi miras, Osmaniye'nin dört bir yanına yayılmış anıtsal yapılar ve çok geniş koleksiyonları ile övünmesine imkan verilerek kentin tanıtımının

yapıldığı kent müzemiz, yerli ve yabancı ziyaretçilerin il merkezinde şehir hakkında en geniş kapsamlı bilgiye sahip oldukları ve ilimizde gezilecek yerlerle ilgili detaylı bilgi edinecekleri merkez olarak hizmet vermektedir. Halkın elinde bulunan ata yadigarı pek çok eserin derlenip korunma altına alınmasıyla, bu eserlerin gelecekte yok olacağı endişesini gideren kent müzemiz, yeni yetişen nesillere bu eserlerin miras bırakılması gereksinimine hizmet etmektedir.

Kentimizi; çocuklarımıza, gençlerimize ve gelecek nesillere daha iyi tanıtmak ve çevrelerine daha duyarlı olmaları bilincinin verilmesi ihtiyacını gideren kent müzemiz, bütünüyle farklı bir kültürel ortamdan ilimize göç eden değişik yaştan, cinsiyetten, toplumsal, etnik, dinsel ve kültürel kökenden kişilere ayırım yapmadan, müze etkinlikleri çerçevesinde, kentin geçmişini bugününü ve geleceğini konuklarıyla paylaşarak şehrin tanıtımının yapılması gereksinimine karşılık vermektedir. Dededen toruna kadar büyük küçük herkesin Osmaniye Belediyesi Kent Müzesini mutlaka görmesi gereklidir.





**Hüsnü IŞIKGÖR**  
Hatay İl Kültür ve Turizm Müdürü

### **Hatay Arkeoloji Müzesi**

Hatay'da kazı çalışmaları 1932 yılında başlamıştır. 1932-1939 yıllarında Princeton Üniversitesi'nin yaptığı araştırmalarla müzenin esas zenginliğini oluşturan mozaikler ortaya çıkartılmıştır. Bu zenginlikler, merkezi Antakya'da olmak üzere Harbiye, Narlıca, Güzelburç, Samandağ ve çevresinde yapılan kazılar sonucu çıkartılan ve koleksiyonu tamamlayan mozaiklerdir. Antakya'da yürütülen 1932-1939 yılı kazı çalışmalarında çoğu Roma dönemine tarihlendirilen mimari ve diğer buluntular kentin zenginliğini ve ihtişamını ortaya sermiştir. Kazı çalışmaları başta Antakya, Harbiye olmak üzere Samandağ'da Seleuceia Pieria da sürdürülmüş ve kazılarda ortaya çıkan zengin mozaik eser koleksiyonu bugün dünyanın yaklaşık 20 müzesine ve özel koleksiyonlarına dağılmış durumdadır.

Kazılarda çıkan eserlerin tek yerde toplanması için başlayan çalışmanın ardından 1939 yılında tamamlanan Antakya Arkeoloji Müzesi, 23 Temmuz 1948 yılında Hatay'ın Anavatana katılışının 10. yılında ziyaretçilere açılmıştır. Eski müze binasının ihtiyaçları karşılayamaması ve zengin koleksiyonun daha iyi sergilenmesi amacıyla; Hatay'da yeni yapılan Müze tamamlanarak, Hatay Arkeoloji Müzesi olarak 28 Aralık 2014 tarihinde hizmete açılmıştır.

### **St. Pierre Kilisesi**

Antakya'nın 2 km kuzey-doğusunda, Reyhanlı karayolu üzerinde, Habib-i Neccar Dağı'nın uzantısı olan Haç (Stauris) Dağı'nın eteğindedir. 13 m uzunluğunda, 9,5 m genişliğinde ve 7 m yüksekliğinde doğal bir mağaradır. Hz. İsa'nın ölümünden sonra havarilerinden St. Pierre Antakya'ya gelerek (M.S. I. yy ilk yarısında) burada telkinlere başlamıştır. İsa'ya inananlara "Hristiyan"





adı ilk kez burada verilmiştir. Dünyada var olan ilk mağara kilisedir. 1963 yılında Papa VI. Paul tarafından burası Hristiyanların Hac yeri olarak kabul edilmiştir. Her yıl 29 Haziran'da St. Pierre günü (bayramı) kutlamaları yapılmaktadır.

### **Necmi ASFUROĞLU Arkeoloji Müzesi**

Hatay ili, Antakya ilçesi III. Derece Arkeolojik sit alanı içerisinde yer alan özel mülkiyete konu 5. Mıntika tapununun 17.132,00 m<sup>2</sup> yüzölçümlü 4642 sayılı parsel (yeni P36 – D. II4.D-1 paftasında 4078 ada 1 no'lu parsel) üzerinde Ören yeri – Müze-Otel konsepti; tapuda “Bağımsız Bölüm: 2” olarak tanımlanmıştır.

Ören yeri – Müze-Otel konseptinin Müze kompleksinin kullanım alanları, Açık Arkeolojik Müze Alanı; 11.966 m<sup>2</sup>, Kapalı Arkeolojik Müze Alanı ve Üst kat elips şeklindeki ikinci katı; 551m<sup>2</sup> + 98 m<sup>2</sup>, Açık Arkeolojik Müze Dolaşım Parkuru; 1315.51 m<sup>2</sup> dir.

17.000 m<sup>2</sup> genişliğindeki kazı alanında Helenistik dönemden Ortaçağ'a kadar uzanan yerleşim tabakaları ve çok sayıda önemli buluntu tespit edilmiştir. Bu eserlerin 191 âdeti envanterlik, 2553 âdeti etütlük eser olarak tanımlanmıştır. Alandaki tek parça mozaik yaklaşık 1230 m<sup>2</sup> olup her iki yanda da devam eden mozaiklerle kamusal alanı çevirmektedir.

Ayrıca G2 kuyusundan çıkan ve açılan Roma Villası Ziyafet salonundaki mozaikse yaklaşık 120 m<sup>2</sup> dir. Ayrıca kazı sonucunda dünyanın sayılı en büyük tek parça ortaya çıkarılan 1050 m<sup>2</sup> lik mozaik alanına sahiptir. Bu bölge Antik kayıtlarda MS.526 ve MS 528 de iki büyük deprem ve sel felaketlerinden bahsetmektedir. Bu doğal afetin izleri de bu kazıda belgelenmiştir

### **Hatay Şehir Müzesi**

Hatay eski müzenin Şehir Müzesine dönüştürülmesi için, hazırlanan Teşhir Tanzim ile Rölöve ve Restorasyon projeleri, Adana Kültür Varlıklarını Koruma Bölge Kurulu tarafından onaylanmıştır. Bakanlığımızca eski Hatay Müzesi'nin restorasyonu tamamlanarak, ilimize yakışır yeni bir Şehir Müzesi haline dönüştürülmüştür.





### **Hatay Tarım Müzesi**

Hatay İl Gıda Tarım ve Hayvancılık Müdürlüğü tarafından yürütülen “Tarımsal Kültürel Mirasımızın Tarih İçerisindeki Seyri Tematik Tarım Müzesi” 29 Aralık 2015’te açılmıştır. Tarım Müzesi’nde; geçmişten günümüze kullanılan tarımsal materyaller sergilenmektedir.

### **Tıbbi Aromatik Bitkiler Müzesi**

Tarihi ve kültürel zenginliği yanında hoşgörü kenti Hatay, doğal güzellikleriyle de önemli bir yere sahiptir. Ülkemizde bulunan yaklaşık 10.000 bitki türünün 3300 kadarı endemik, Hatay da ise 2000’den fazla tespit edilen bitki türünden 300 kadarı endemik bitkiden oluşmaktadır. Buna göre ülkemizde yetişen endemik bitkilerin %10’u Hatay’da yetişmektedir. Bu bölgede 2000’den fazla tespit edilen bitki türlerinden birçoğunun tıbbi ve aromatik bitki olduğu saptanmıştır.

Hatay’da tespit edilen bazı tıbbi ve aromatik bitkileri tanıtmak amacıyla 2012 yılında restorasyonun tamamlanması sonucu ziyarete açılan Türkiye’nin ilk Tıbbi ve Aromatik bitkiler müzesine ev sahipliği yapan yapı 19. yy’da inşa edilen 2 katlı eski bir Antakya Evi. Yani bu mekanda tarihi ve doğal güzellikleri iç içe görmeniz mümkün. 280

tane tıbbi ve aromatik bitki müzede halkın ilgisine sunuluyor. Cam kavanozda ve el örgüsü sepetlerde kullanıma hazır nihai hallerinin sergilendiği tıbbi ve aromatik bitkilere adaçayı, civanperçemi, tilki üzümü, oğulotu, fesleğen, defne, kantaron, karabaş otu, hartlap, çakşır kökü, meyan kökü, taş nanesi, böğürtlen kökü, erguvan yaprağı, pelin otu, hatmi gülü, ebegümeci ve ölmez çiçeği gibi örnekler verilebilir. Bitki örneklerinin yanı sıra büyük ebatta fotoğraflarının, botanik bilgilerinin ve ne için kullanıldıklarının mevcut olduğu müzenin kısımlarını da gezebilir; alt katta bulunan ve girildiğinde çok hoş bir kokuyla sizleri karşılayan hülasa odalarında ise; bitkilerin yağlarını görüp ne için kullanıldıkları hakkında bilgi sahibi olabilirsiniz.

### **İskenderun Deniz Müzesi**

1930’da özel konut olarak yapılan ahşap tavanlı, 2 katlı kâgir bina, 1942’de Deniz Kuvvetleri Komutanlığı tarafından satın alınmış olup, 2008’ de müzeye dönüştürülmeye karar verilmiştir.

Restorasyon akabinde üç katlı yapı halka açılmıştır. Giriş katı; güncel sergiler için salonlar, kurslara yönelik atölyeler, hediyelik eşya, gişe, ofisler ve sinevizyon olarak düzenlenmiştir.



### Dörtyol İlk Kurşun Müzesi

Hatay İli Dörtyol ilçesi Özerli Mahallesi Tufan Sokak üzerinde bulunan İlk Kurşun Müzesi'nde, balmumu tekniği ile yapılan, dayanıklı silikon karışımı materyal kullanılarak hazırlanan, Mustafa Kemal Atatürk, Selim Çavuş, Hacı Emin Hoca, Mustafa Deliağa, Çifte Tabancalı Müftü, Mehmet Kara, Kara Hasan Paşa'nın heykelleri, tarihi resim ve tablolar, istiklâl madalyaları, tarihi belgeler, resmi belgeler, Milli Mücadele'de Türk kadının resimleri, kamalar, kılıçlar, hançerler, süngüler, silahlar sergilenmektedir.

Bunların yanı sıra, yöre halkı tarafından kullanılmış, genellikle bakır ve tahta yapımı, yöresel eşya ve küçük ev aletleri, giysiler, madeni ve kâğıt paralar da görülebilecektir.

### Vakıflı Köy Müzesi

Hatay ili, Samandağ ilçesi, Vakıflı Köyünde, tapunun 77 parselinde kayıtlı taşınmaz üzerinde yer alan yapının bir bölümünde kurulan özel müze; Bakanlığımız Kültür Varlıkları ve Müzeler Genel Müdürlüğü'nün 01.06.2021 tarih ve E-1420826 sayılı Onayı ile Vakıflı köy Müzesi olarak 01.06.2021 tarihinde açılarak hizmet vermeye başlamıştır.

Vakıflı köy Müzesinde hali hazırda toplamda Envanterlik 50 adet Etnografik nitelikte eser sergilenmektedir.





**Seydihan KÜÇÜKDAĞLI**  
Kahramanmaraş İl Kültür ve  
Turizm Müdürü

### Kahramanmaraş Müzesi

Kahramanmaraş'ta ilk müze 1947 yılında Taş Medrese'de kurulmuş, 1961 yılında Kahramanmaraş Kalesi'ne taşınmıştır. 1975 yılında ise Azerbaycan Bulvarı'nda bulunan bugünkü mevcut müze binasına taşınmıştır.

1977 yılında temeli atılan Kahramanmaraş Müzesi ek inşaatının tamamlanması için 2003 yılı Eylül ayında başlatılan yeniden projelendirme çalışmaları sonuçlandırılmış ve Kahramanmaraş Müzesi 2012 yılı Mayıs ayında hizmete açılmıştır.

Envanter kayıtlarında 30.000 eser bulunan Müze, yedi adet teşhir salonu, birer adet çocuk eğitim ve çok amaçlı toplantı salonu, bahçe teşhir ve çevre düzeni ile ziyaretçilerini beklemektedir.

- Antik Fil Sergi Salonu
- Direkli Mağara Kazısı Canlandırma ve Sergi Salonu
- Domuztepe Höyük Kazısı Canlandırma ve Sergi Salonu
- Maraş Aslanı ve Hitit Eserleri Sergi Salonu
- Mozaik Sergi Salonu
- Taş Eserler ve Steller Sergi Salonu
- Kronolojik Arkeolojik Eserler Sergi Salonu
- Sikke Teşhir Bölümü
- Bahçe Teşhir Kompleksi

### Germanicia Ören Yeri

Maraş, M.Ö. 64'te Romalıların eline geçmiş ve Roma İmparatoru Gaius Caesar Augustus Germanicus'un adı şehre verilerek "Kaiseria Germanicia" olarak adlandırılmıştır. Çağın Latince, Grekçe ve Arapça kaynaklarından da anlaşılan Germanicia Mozaiklerinin, Geç Roma & Erken Bizans Dönemine ait olduğudur. (Doç. Dr. İlyas GÖKHAN, Başlangıçtan Günümüze Kadar Maraş Tarihi, s.20, 2011) Günümüzde ortaya çıkan Mozaikler, bu dönemde şehirde yaşanan siyasi, sosyal, kültürel ve iktisadi durumu da yansıtmaktadır. Mozaik tabakalarındaki tessare çokluğu aynı zamanda motiflere ince detayların verilmesini sağlamıştır. Mozaiklerdeki tasvirlerde bitkisel ve geometrik motifler, günlük hayattan seçilmiş betimlemeler ve dönemin mimari yapısını gösteren kompozisyonlar yer almaktadır. Özenli işçilikleri, tasvirlerdeki desenleri, konu ve ikonografi çeşitliliği ile kendine özgü bir karakter ve kalite taşıyan Germanicia Mozaikleri daha ayrıcalıklı konumdadır.

\*(5. Uluslararası Mozaik Sempozyumu Sonuç Bildirisi, 2011)

İlimiz Merkez Dulkadiroğlu ilçesi Karamaraş mevkiinde yer alan, 2007 yılı Ağustos ayında yapılan kaçak kazı ihbarı neticesinde başlatılan

çalışmalarla ortaya çıkarılan Germanicia Antik Kenti Taban Mozaikleri üzerine bir dizi çalışma gerçekleştirilmektedir.

Dulkadiroğlu ilçesi Şeyhadil, Bağlarbaşı, Namık Kemal ve Dulkadiroğlu mahallelerini kapsayan 140 hektarlık alan, 2010 yılında III. derece arkeolojik sit alanı olarak tescil edilmiş, Geçiş Dönemi Koruma Esasları ve Kullanma Şartları belirlenmiştir.

Germanicia Mozaiklerinin yer aldığı bölgede bugüne kadar mozaik vb. tespit edilen 88 parsel, 1. ve 2. derece arkeolojik sit alanı olarak tescil edilmiştir.

Uludağ Üniversitesi Mozaik Araştırmaları Merkezi ile yürütülen çalışmalar kapsamında; 2011 yılı Haziran ayında Kahramanmaraş'ta V. Uluslararası Türkiye Mozaik Corpusu Sempozyumu düzenlenmiştir. Kahramanmaraş Germanicia Antik Kenti taban mozaiklerini dünya literatürüne dahil eden Uluslararası Türkiye Mozaik Sempozyumunun bildirimleri, 2012 Aralık ayında uluslararası hakemli dergi olan "Journal Of Mosaic Research'de yayınlanmıştır.

2008 yılından günümüze Germanicia mozaik alanında 46 parsel kamulaştırılmıştır. 2009 yılında başlatılan kazı çalışmaları neticesinde bugüne kadar 5 ayrı alanda 21 parselde (4250 m<sup>2</sup>) yapılan kazılarla 350 m<sup>2</sup> mozaik tabakası ortaya çıkarılmıştır. 2018 yılında Dulkadiroğlu İlçesi 2424 ada 2 ve 3 parsel, 2020 yılında ise 461 ada 4 ve 5 parsel ile 374 ada 14 parsel turizme açılmıştır.

Bütün insanlığın ortak mirası olarak kabul edilen kültürel değerleri yaşatmak ve evrensel değerlere sahip kültürel varlıkları dünyaya tanıtmak amacıyla devam eden çalışmalar doğrultusunda Germanicia Antik Kenti'nin arkeopark ya da mozaik müzesi olarak projelendirilerek turizme açılması planlanmaktadır.

### Elbistan Şehir Müzesi

Eski çağlarda Suriye ve Mezopotamya'yı, Kapadokya ile Anadolu'nun başka kesimlerine bağlayan önemli kervan yollarının kavşağında bulunan Kahramanmaraş; Hititler, Asurlar, Persler, Makedonyalılar, Romalılar, Bizanslılar, Dulkadiroğluları, Osmanlı İmparatorluğu gibi uygarlıkların kültürel zenginliğini günümüze kadar taşımıştır. Kahramanmaraş'a 130 km



uzaklıkta bulunan Elbistan ise tarihi ve kültürel açıdan önemli ilçelerden biridir. Kara höyük, Ceyhan höyük, Keçe Mağarası, Kuruca ova sit alanları, Ulu Cami vb. kültürel varlıklar Elbistan sınırlarında yer almaktadır. Afşin Eshab-ı Kehf külliyesine ise 33 km uzaklıkta bulunmaktadır.

Elbistan ve çevresinde bulunan tarihi eserlerin yerinde sergilenmesi için müze kurulması amacıyla Kültür ve Turizm Bakanlığı tarafından Eski Hükümet Konağı restore edilmiş ve Elbistan Şehir Müzesi olarak projelendirilmiştir. 2016 yılında başlatılan bina restorasyonu, eser seçimi, teşhir ve tanzim çalışmaları 2020 yılında tamamlanmış, Haziran 2021’de açılışı yapılmıştır.

Elbistan Şehir Müzesinde; Elbistan ve çevresinin tarihi ve kültürel değerlerini yansıtan 17 teşhir salonu bulunmaktadır.

Elbistan Şehir Müzesi, yörenin kültürel zenginliğinin korunmasına ve sergilenmesine, turizm açısından gelişmesine katkı sağlamaktadır.

### **Yedi Güzel Adam Edebiyat Müzesi**

Eskiden Ticaret Lisesi Binası olarak hizmet veren yapı 1860’lı yıllarda Amerikan Koleji olarak inşa edilmiştir. Dulkadiroğlu İlçesi Gazipaşa Mahallesi’nde yer almaktadır. Teşhir tanzim işleri tamamlanarak 2019 yılında ziyarete açılmıştır.

### **Tematik Mutfak Müzesi**

Kahramanmaraş’ın mutfak kültürünün gelecek nesillere aktarılması, yöresel lezzetlerinin toplanması, zahire geleneğinin gösterilmesi, yöresel yemeklerin nasıl yapıldığının fotoğraf ve canlandırmalarla tanıtılması amacıyla kurulan müze Kurtuluş Mahallesi’nde bulunmaktadır. 2017 yılında ziyarete açılmıştır.

### **Somut Olmayan Kültürel Miras Müzesi**

Kahramanmaraş’ın somut olmayan kültürel mirasını gelecek nesillerle buluşturmaya hedefleyen Kültürel Miras Müzesi, iki katlı tarihi bir konağın müze konseptinde tanzim edilmesi sonucu meydana gelmiştir. 2018 yılında ziyarete açılan müze, Kurtuluş Mahallesi’nde bulunmaktadır.

### **Etnografya Müzesi**

Maraş Kültür Evi ve Etnografya Müzesi olarak düzenlenmiş olan ve Mutasarrıf Konağı olarak da bilinen Mahmut Arif-i Paşa Konağı, 1904 yılında Maraşlı Mutasarrıf (sancak yöneticisi) Mahmut Arif-i Paşa tarafından yaptırılmıştır ve Cumhuriyet döneminde Valilik binası olarak da kullanılmıştır. Yörükselim Mahallesinde yer alan Mahmut Arif-i Paşa Konağı restore edilerek “Maraş Kültür Evi ve Etnografya Müzesi” olarak ziyarete açılmıştır. Müzede geleneksel kültüre dair eserler ve canlandırmalar yer almaktadır.



### **Kurtuluş Destanı Panorama Müzesi**

Kahramanmaraş'ın milli mücadelesini anlatan Kurtuluş Destanı Panorama Müzesi 2018 yılında ziyarete açılmıştır. Kültürpark içerisinde yer almaktadır.

### **Dondurma Müzesi**

Ulu Cami'nin bitişiğinde bulunan tarihi Katıphan, Dondurma Müzesi olarak düzenlenmiştir. Zemin+2 kattan oluşmaktadır. Her kat ayrı bir sunum alanı olarak hazırlanmış olup dondurmanın çeşitli evrelerinin anlatıldığı bölümler yer almaktadır. Maraş dondurmasının tarihçesi, gereksinimi olan hammaddeler; üretim aşamaları, sütün ve salepin elde edilışinden dondurmaya kıvam verilışine kadar geçen sürecin anlatıldığı bölümlerden oluşmaktadır.

### **Eğitim Tarihi Müzesi**

Milli Eğitim Bakanlığı tarafından her ilde en eski okulda kurulan Eğitim Tarihi Müzesi, Kahramanmaraş Anadolu Lisesinde açılmıştır. Hayırsever iş adamlarının desteğiyle okul girişine açılan müzede, geçmişte lisede kullanılan tarihi materyaller, araç ve gereçler, geçmişte Osmanlı İmparatorluğu tarafından okula gönderilen Maraş Sultaniyesi Sancağı yer almaktadır.





**Burhan TORUN**  
Osmaniye İl Kültür ve Turizm Müdürü

### Osmaniye Tarihi

Osmaniye'nin tarihinde hüküm sürmüş medeniyetler zengin bir kültüre ve çok çeşitli tarihi yapılara ev sahipliği yapmaktadır.

Yumuşak iklimi, verimli toprakları ve zengin yeraltı kaynakları, Osmaniye topraklarını tarihin her döneminde cazip bir yerleşim yeri yapmıştır. Hititlerden Osmanlılara kadar pek çok medeniyet Osmaniye'ye hâkim olmuş ve Osmaniye'nin zengin bir tarihe sahip olmasına katkı sunmuşlardır.

Malazgirt Zaferi öncesinde Arap topluluklarının hâkimiyet kurduğu bölgede, sonrasında Türk aşiretleri yerleşmeye başlamış ve bölgenin hızlı bir şekilde Türkleşmesi sağlanmıştır. 1352 senesinde Ramazanoğlu Beyliği tarafından kontrol edilmeye başlayan Osmaniye, 1517 senesinden itibaren Osmanlıların hâkimiyetine girmiştir. Osmaniye'nin Osmanlı toprağı olması, Yavuz Sultan Selim'in Mısır Seferi esnasında Memluk Devleti'ni alt etmesinin ardından gerçekleşmiştir.

19. yüzyılın sonlarında Osmanlı'daki merkezi yönetimin zayıflamasının ardından Osmaniye

ve çevresinde aşiretler varlığını hissettirmeye başlamıştır. Kurtuluş döneminde ise Osmaniye ve çevresi Fransızlar tarafından işgal edilmiş, 20 Ekim 1921'deki Ankara Antlaşması ile bölgeyi terk etmeye başlamıştır. 7 Ocak 1922 tarihinde ise bölge düşman işgalinden kurtarılmıştır.

1923 senesinde Cumhuriyet'in ilanı ile birlikte "Cebelibereket Vilayeti" unvanını alan şehir, 1 Haziran 1933 tarihinde alınan bir kararla Adana ilinin bir kazası olmuştur. 1996 senesinde ise Osmaniye yeniden il statüsüne kavuşmuştur.

### Osmaniye Müzesi

Osmaniye Müzesi, Fakuşağı mahallesi, Cebelibereket Kültür Merkezi yanında Bakanlığımıza tahsisli toplam 6.616 m<sup>2</sup>'lik alanda hizmet vermektedir. Müze Binasının temeli 2010 tarihinde atılan Müze bahçesi toplam 5.500 m<sup>2</sup>'lik bir alanı kaplamaktadır. Müze şuan onarım, teşhir ve tanzim, çevre düzenleme çalışmaları nedeniyle ziyarete kapalıdır. Müze envanterine 2019 yılı sonu itibariyle 706 adet arkeolojik, 1298 adet sikke ve 47 adet etnografik olmak üzere toplam 2051 adet eser kayıtlıdır.



## Karatepe - Aslantaş Açık Hava Müzesi

İl merkezine 33 km, Kadirli İlçesine 22 km. mesafededir. Son Hitit dönemine rastlayan M.Ö. 8 yy 'da kendisini "bölge hükümdarı" olarak tanıtan Asativata tarafından kuzeyden gelecek saldırılara karşı bir sınır kalesi olarak yaptırılmıştır. 1946 yılında alman arkeolog Prof. Dr. H. Th. Bossert başkanlığında kazı çalışmalarına başlanmıştır. Kalenin temeli taştan, üstü ise kerpiç ve burçlarla donanmıştır. M.Ö. 700 dolaylarında Asur saldırılarına uğramış olan kale, yakılıp yıkılmıştır. Hiyeroglif yazılarının en uzun çift dilli metinlerinin okunduğu yerdir. Bundan dolayıdır ki, Anadolu'da M.Ö. 2000 yılına kadar giden hiyeroglif yazıların tamamı okunabilmiştir. 4341 hektar büyüklüğündeki Milli Park içerisinde 24 Mayıs 2007 tarihinde Kültür ve Turizm Bakanlığı tarafından Karatepe'de Kapalı Müze bölümü de ziyarete açılmıştır. Türkiye'nin en büyük ve ilk açık hava müzesi olma özelliğiyle yabancı ziyaretçilerin rağbet ettiği yerdir. Doğal güzelliği, tarihi ve yaban hayatını birlikte sunan, Aslantaş Barajı ile çevrelenen ender güzellikte bir yerdir. Kamp kurup piknik yapmaya elverişli alanlar bulunmaktadır.

## Kastabala - Hierapolis Örenyeri

Hierapolis - Kastabala Ören yeri Osmaniye merkezine 12 km mesafededir. Ören yerinde bulunan ve Bodrum Kale olarak anılan kalesi ise 13. yy'da sonradan yapılmıştır. 1890 yılında İngiliz araştırmacı Th. Bent' in yaptığı araştırmalar sonucunda antik dönemdeki



adının

Hierapolis olduğu belirlenmiş Kastabala, Seleukos krallarından IV. Antiochos Epiphanes'in hâkimiyet döneminde (M.Ö 175 -164) basılan sikkelerde de Hierapolis adı ile anılıyordu. Kastabaladan günümüze kadar gelebilen kalıntıların hemen hepsi Roma dönemine aittir. M.S. 6.yüzyılın ilk yarısına tarihlenen iki de kilise bulunmaktadır. Roma ve Bizans döneminde bölgenin önemli dini kent merkezlerinden biri olan kent 524- 561 yıllarında meydana gelen depremlerden büyük zarar görmüş ve Haçlı Seferlerinden sonra yerleşim merkezi olarak eski önemini yitirmiştir. Kastabala, Anadolu'nun güneydoğusunda Çukurova (Kilikia) olarak bilinen bölgede Osmaniye ilinin 12 km. kuzey-kuzeybatısında, Cevdetiye-Karatepe yolu üzerinde, Kesmeburun, Bahçe ve Kazmaca köylerinin ortasında, Ceyhan (Ryramos) Nehrinin yakınlarında küçük bir ovaya hâkim kaya çıkıntısı üzerinde yükselen Ortaçağ Kalesi çevresinde gelişen bir antik kenttir. Bölgeden elde edilen yüzey buluntuları M.Ö. 2000 ile Roma İmparatorluk Kastabalanın M.S. 3. yüzyılda I. Hapur (M.S. 206), M.S. 4. yüzyılda ise Balbinos (M.S. 380) tarafından işgal edildiği bilinmektedir. Arkeolojik buluntular kentin Orta ve Geç Bizans dönemlerinden itibaren önemini kaybettiğini, Haçlı seferlerinin tahribatının ardından toparlanamadığını ve bundan kısa

bir süre sonra terk edildiğini belgelemektedir. Amfi tiyatrosu, kalesi, hamamı, sütunlu caddesi ile Çukurova'nın en önemli antik kentlerinden birisi olan Kastabala görülmesi gereken ender yerlerdendir.

### Harun Reşit Kalesi

Düziçi İlçesinin 3 km. kuzeydoğusunda, Kurtbeyoğlu mahallesindedir. Abbasi Halifesi Harun Reşit'in uç beyi Faraç Bey tarafından 699 yılında bölgeyi ve bölgeden geçen stratejik yolları korumak, etraftaki kalelere bağlantı ve destek sağlamak amacıyla yapılmıştır. Askeri yönden büyük önem taşıyan bu yöre ve kaleye Horasanlı gönüllü Türk mücahitleri yerleştirilmiş ve iskân edilmiştir. Kale 959'da Bizanslıların, 13. yy' da Memluklerin 14. yy'da Mısırlıların eline geçmiştir. Doğal Kayalıklar üzerine inşa edilmiştir. Orjinal planını korumaktadır. Alanda Türkiye'nin az bulunan endemik bitki örtüsü olan Adana Çiğdemi bulunmaktadır. Adana çiğdemini bulunduğu alan, doğal sit alanı olarak tescillenmiştir. Kale Kültür ve Turizm Bakanlığı tarafından 2011 yılında restorasyonu yapılarak ziyarete açılmıştır. Düziçi Ovasının en güzel izlendiği yerlerdendir.

### Toprakkale Kalesi

Toprakkale Kalesi'ni M.Ö. 2000'li yıllara tarihlemek mümkündür. Abbasi Halifesi Harun Reşit zamanında (8. yy) siyah taşlarla yeniden yapılandırılan kale dikdörtgen planlı, 12 burcu

ve dış avlu surları bulunmaktadır. Toprakkale Kalesi, Osmaniye-Adana ve Hatay yollarının kavşak noktasında yığma bir tepe üzerinde kurulmuştur. Osmanlı Döneminde kale "Kınık Kalesi" olarak bilinmektedir. Ziyaretçilere açık olan kalede gece ışıklandırılması yapılmış, sosyal ihtiyaçlara cevap verebilecek kafeterya ve piknik alanları bulunmaktadır.

### Hemite Kalesi

İsmi Osmaniye-Kadirli yolunun 20. km'sindeki Hemite (Gökçedam) Köyü'nden alan kale, yüksekliği 70 m olan Gökçedağ yükseltinin üstünde yer almaktadır. Ceyhan Nehri kenarında yer alan kale, verimli ovaya hakim bir noktada inşa edilmiştir. Toprakkale, Tumlu, Bahçe Köyü Kalesi, Kastabala ve Yılan Kalelerini görebilecek konuma sahiptir. Bu nedenle Hemite Kalesi; Amunus Geçidi ve Kozan'dan Kadirli'ye giden stratejik kuzey-güney yolu ile Gökçedağ'ın yanından kuzeydoğuya Babaoğlan, Kum, Andırım, Geben ve Göksun'u bağlayan yolu da kontrol edebilen özel bir konuma sahiptir. Hemite Köyündeki eski yerleşimin üzerine yapılmış olmasından, bereketli ve güvenli olan Amuda'da her dönem yerleşimin olduğu anlaşılmaktadır. Kilikya tarihinde önemli bir yere sahip olan "Amuda" 1146-1148 yıllarında II. Toros tarafından idari merkez olarak kullanılmıştır. Amuda Kalesinden 19. yy. seyyahları sıkça söz etmişler. 1212'de Wilbrond Von Oldenburg'un "balık ve hurmanın bol olduğu bir Pazar" olarak bahsettiği yer, bugünkü Hemite'dir.



Hemite Kalesiyle ilgili, ilk bilimsel araştırma 1976'da Hellenkemper tarafından yapılmış ve yayınlanmıştır. Moloz taşla inşa edilmiş olan kalenin giriş yönü tam bilinmemekle birlikte kaleye çıkabilecek en uygun yer olarak doğu yönü görünmektedir. Kesin yapılış tarihi bilinmemekle beraber dış surları içerisinde bugün mevcut olmayan ancak kaynaklardan öğrenildiği üzere Roma'dan kalma tiyatro, tapınak, hamam bulunmakta ve kalenin yaklaşık 600 m. güney doğusunda bulunan küçük gölün kenarında kayaya oyulmuş Hitit kabartmalarına benzer özellikteki kaya kabartmaları da kalenin önemini artırmaktadır.

### **Ala Cami**

Kadirli İlçe merkezinde bulunan Alacami, Roma, Bizans ve Türk İslam medeniyetlerini bir arada yaşatan Osmaniye İlinin ayakta kalan en önemli abidesidir. Aynı zamanda arkeolojik sosyo - kültürel ve dini açıdan çok önemli bir kültür mirasıdır. Caminin kyriptası ile birlikte kilise olarak yapıldığı ve tüm çevresi mozaiklerle kaplı olduğu, yapılan kazılarla anlaşılmıştır. Bayliss, yapının ilk olarak bir manastır olarak yapıldığını ve buranın Hristiyanlar için bir haç merkezi olabileceğini iddia etmektedir. Cami, Bizans döneminde kilise olarak yapılmıştır. Dulkadiroğulları döneminden itibaren ise cami olarak işlev görmüştür. Ziyaret edilmesi gereken önemli eserdir.

### **Osmaniye Kent Müzesi**

Osmaniye için önemli olan bu mekânı anılarıyla gelecek kuşaklara aktarmak, hemşerilerimizin anılarını tazelemek, onları geçmişe yolculuğa çıkartarak tekrar sevinçli,

mutlu günlerini hatırlatmak ve yaşatmak için; Osmaniye Belediyesi tarafından, Kent (Etnografya) müzesi olarak hizmete açılmıştır. Kent müzeleri bir kentin bellekleri olduğu gibi mimari ve çevre düzenlemeleri ile de ön plana çıkarlar. Osmaniye Kent Müzesi; çevre düzenlemesi, dış cephe taş kaplama, Mukarnas, çift başlı kartal, arasta çarşısı, kent dükkânı, kent arşivi, Çınarlı Kahve, Şor odası, geçmişten günümüze Osmaniye, yedi ocak diorama, eğitim atölyesi gibi bölümleri ile Osmaniye'ye yakışan bir Kent Müzesi konumundadır.

### **Kadirli Kent Müzesi**

Kadirli İlçesi Cengiz Topel Mahallesi'nde bulunan 60 yıl cezaevi olarak hizmet veren tarihi bina Kadirli Kent Müzesi, olarak restore edilerek kent müzesine dönüştürülmüştür. Kadirli Kent Müzesi bölgede ilk açık hava temalı müzesi olma özelliğini taşımaktadır. İlçenin tarihini yansıtan eserler, ayrıca Kadirli kültürünü anlatan eserler bulunmaktadır.



## Osmaniye Evi

Osmaniye'deki konaklar genellikle Cumhuriyetten sonra klasik Türk Mimarisi örnek alınarak yapılmıştır. Genellikle iki kat bahçeli olan konakların; giriş katında mutfak, lavabo, ocaklık, hol ve odadan, odaya geçilebilen odalar bulunur. İkinci kata içerden merdiven ile çıkılır, salona girilir. Salona kapısı açılan dört oda ve salonda cumba vardır. Tavan motif işlemelidir. Duvarları kerpiçten yapılan konağın çatısı ve tavanı ahşaptır. Üstü oluklu kiremit ile örtülmüştür.

## Karatepe Kilim Kooperatifi

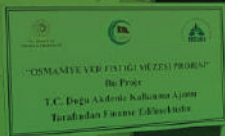
Osmaniye merkezine 26 kilometre mesafede Kadirli İlçesi, Sarıdüz Mahallesi'nde "Karatepe – Kızyusuflu Köyü Kalkındırma Kooperatifi" bulunmaktadır. Bu kuruluşta dokunan kilimlere "Karatepe Kilimleri" adı verilir. Doğal ortamında köylü hanımların el emeği, göz nuru olan kilimler, geleneksel motiflerin işlenmesi ve yaşatılması açısından, kültürel değer taşırlar. Bu kilimlerin boyaları kök boya olup, ceviz, sütleğen, hardal, meşe, boruk, devecik, zakkum, gelincik, sakızlık, hartlap, zeytin gibi bitkilerle, çam ve soğan kabuğundan elde edilir.

## Osmaniye Fıstığı Müzesi

Yer fıstığının geçmişten günümüze değişim ve gelişim sürecinin, sergilenerek nesiller arası bağ oluşturma fikrinin bir müze ile olgunlaştırılması ve uygulamaya açılmasıyla birlikte, Osmaniye'nin kültürel değeri olan yer fıstığı ile ilgili çeşitli eserlerin toplanması, kaydedilip en iyi şartlarda korunması, gelecek nesillere aktarılmasını sağlamak amacıyla belgeleme, sergileme, eğitim amaçlarıyla, uluslararası standartlara sahip, kapsamlı bir ürün belleği müzesi oluşturulacaktır.

## Bela Bartok Anı Müzesi

Béla Bartók (1881-1945) sadece mükemmel bir besteci ve müzisyen değil, aynı zamanda Macar halk müziği tarihini inceleyen çok önemli bir araştırmacıdır. 1936 yılının Kasım ayında Türkiye'de bir kaç hafta geçirmiştir. Burada kendisine yardımcı olan uzmanların ve özellikle de Adnan SAYGUN'un (1907-1991) yardımıyla, Güney Anadolu'daki Osmaniye'de ve çevredeki köylerde Türk müziğinin değişik motiflerini derlemiş ve kayıt altına almıştır. Bu koleksiyon bugün artık paha biçilmez bir Türk kültür hazinesidir. Osmaniye'de kurulan müze Béla Bartók'un hayatını, sanatını ve onun Türk müzik hayatındaki önemini vurgulamak için açılmıştır. İl Kültür Müdürlüğümüz bünyesinde





hazırlanan sergi, Macar Ulusal Müzesi ve Macar Bilimler Akademisi Müzik Bilimleri Enstitüsü Bartók Arşivinin girişimlerinin ve çabalarının sonucudur. Bu çok özel Béla Bartók Anı Müzesi 2010 yılında açılmıştır ve Macar kültürünün Anadolu'daki çok önemli bir noktasıdır.

### Hasan Dede Türbesi

Kadirli merkezine yaklaşık yedi km mesafede bulunmaktadır. Hasan Dede'nin 15'nci yüzyılda yaşadığı ve bu zamanlarda çobanlık yaptığına inanılmaktadır. O dönemde sürekli abasının nerede bulunursa oraya türbesinin yapılmasını istediği belirtilmektedir. Yıllar sonra kaybolan Hasan dedenin abasının Elbistanlı Köyünde bulunması ile buraya türbesi yapılmıştır. Geçmişten günümüze gelen ayrıntılı bir bilgi yoktur.

Bazı bilgilere göre 14'ncü yüzyılda Hoca Ahmet Yesevi'nin Hasan Dede'yi Anadolu'ya gönderildiği, ölümünden sonra burada hırkasının bulunduğu ve hırkanın bulunduğu yere türbesinin yapıldığı söylenmektedir.

### Düziçi Eğitim Müzesi

1892'de Almanlar tarafından hastane olarak yapılmış bir binada eğitim öğretime başlanmış; Bina üç katlı, çok odalıymış. Bina, Bağımsızlık Savaşımızdan sonra eski hizmetlisi Bahçeli Mehmet'e satılmış. Ondan da MEB satın almış. Burada 1940 baharında Lütfi Dağlar yönetiminde eğitim kursu açılmış. Sonra da köy enstitüsüne dönüştürülmüştür. 17 Nisan 2005 tarihinde, "Düziçi Eğitim Müzesi" olarak açılmıştır.





**Duran DOĞAN**  
Kahramanmaraş Büyükşehir Belediyesi  
Kültür Spor ve Turizm Dairesi Başkanı

## Kurtuluş Destanı Panorama Müzesi

Müzelerin hemen tamamından, ziyaretçisini farklı bir atmosfere taşıması beklenir. Bu beklenti tarih konulu müzelerde daha fazladır. Ziyaretçiye farklı bir atmosfer yaşatmak, sonra da tarihin belli dönem ve olaylarına dair bilgilendirmede bulunmak... Ziyaretçi müzeden çıktığında hem anlatılan dönemin etkisini duymalı hem de o döneme dair bilgi edinmiş olmalıdır. Kurtuluş Destanı Panorama Müzesi, girişinden çıkışına kadar, ziyaretçileri bu iki açıdan etkilemeyi başarıyor. Müzenin konusu olan 1920 Maraş-Fransız Harbi zaten başlı başına etkileyici ve önemli bir olaydır.

I. Dünya Savaşının bitmesi üzerine Maraş önce İngilizlerin, daha sonra Fransızların işgaline uğramıştır. Maraş halkı, Ermenilerle işbirliği içinde hareket eden Fransız ordusuna karşı örgütlenip, bağımsızlık savaşını başlatır. Bu mücadele, şehir merkezinde 22 gün sürer. Savaşa genç, yaşlı, çocuk, kadın, erkek demeden herkes katılır. Maraş'ın ilçe ve köylerinden de destek güç ve yardımlar gelir. O sıralar, ülke genelinde İstiklal Savaşı'na hazırlık yapan Mustafa Kemal Atatürk, Maraş'taki hareketlilikten haberdardır. Mustafa Kemal Atatürk'ün halkın daha hızlı örgütlenmesi için kıdemli komutanlarından Maraş'a gönderdiği tarihi kayıtlarda geçmektedir.

Maraş Kurtuluş Savaşı, İstiklal Savaşı için büyük bir provadır, manevi destektir, moral kaynağıdır. Maraş'tan sonra bağımsızlık savaşları Antep ve Urfa'ya sıçrar. Maraş halkını bu şehirlerde başlatılan bağımsızlık mücadelesi içinde de görebiliriz. Sonrasında ise, İstiklal Savaşı'na koşacaktır Maraşlılar. Genel çerçevesini bu şekilde çizdiğimiz, büyük savaşın içinde, ne büyük acılar, dramlar, destanlar yaşanmıştır. Kurtuluş Destanı Panorama Müzesi biraz da bu ayrıntıda kalan gerçeklerin anlatılması ve yansıtılması amacıyla kurulmuştur. Müzeye girdiğimizde, 1920'lerde yaşayan insanların yaşam biçimleri, kıyafetleri, hatta el kol hareketlerinin bile canlandırılmaya çalışıldığını görürüz.

Peki, Maraş Kurtuluş Savaşı'nda neler yaşanmış? "Bayrak Olayı", bu destansı mücadelenin simgesel hareketlerinden biridir. Tarihi Kahramanmaraş Kalesi'nden Türk bayrağının indirilip, Fransız bayrağının asılması, bu olayı tetiklemiştir. Ulu Camii imamı Rıdvan Hoca'nın "Bağımsızlığı olmayan bir şehirde, Cuma namazı kılınamaz," sözü, zaten çarşı pazarda karşılaşılan ve Maraşlıların ne yapması gerektiğini söyleyen, avukat Mehmet Ali KISAKÜREK'in "Âlem-i İslam'a Hitap" manifestosundan sonra, Maraşlıların harekete geçmesini sağlamıştır. Ulu Camii'nden çıkan cemaat birlikte kaleye



dođru kořmaya bařlarlar, kaledeki Fransız bayrađını indirip, Trk bayrađını yerine asarlar ve Cuma namazını orada kırlarlar. Bu bilgilere Kurtuluř Destanı Panorama Mzesinden de ulařabiliyoruz.

Mzede bu Őekilde Abdal Halil Ađa'nın Ermeni Hırlakyan'a cevabı, Stc İmam Olayı, Ařıklıođlu Hseyin'in Fransız generaline cevabı, Evliya elebi ve Muallim Hayrullah'ın Őehadeti 2D ve 3D animasyon film ile özel izilmiř resimler ve maketlerle birlikte ses-ıřık efektleri kullanılarak canlandırılmıřtır. Olaylar kronolojik sıralamaya gre dzenlenmiřtir. Birbiriyle bađlantılı bu olayların sıralamasında gsterilen zen de, savařın daha iyi hissedilmesini ve akılda kalmasını sađlamaktadır.

Kltr Park iinde bulunan Kurtuluř Destanı Panorama Mzesi'nin Ramazan ve Kurban bayramlarının ilk gnleri hari, yıl boyunca sabah 08:00 ile akřam 17:00 saatleri arası aık olması da, ziyaretiler iin diđer bir avantajdır.

## 7 Gzel Adam Edebiyat Mzesi

2019 yılında 7 Gzel Adam Edebiyat Mzesi olarak aılan binanın, birden ok

hususiyetleri vardır. Bunlardan birincisi, binanın kendisidir. Tař bina, 2015 yılında restorasyondan geirilmiř, iki farklı yapıdan oluřmaktadır. Mzenin kurulduđu bina 4 katı, diđer binanınsa 3 katı aktif olarak kullanılıyor. 1882 yılında Amerikan Kız Koleji olarak hizmete aılan binanın, yapımında gsterilen tař ustalđı, estetik incelik, gnmzde de bozulmadan, neredeyse aslına uygun Őekilde grlebilmektedir. 7 Gzel Adam Edebiyat Mzesi, ziyaretilerini ilk nce bu tař yapı ve yapının nnde yer alan bahesiyle bylemektedir.

Edebiyat Mzesinin diđer bir hususiyeti, Kahramanmarařlı Edebiyatılar merkezinde Trk Edebiyatının yeniden yorumlanmasıdır. İslamiyet ncesi Trk Edebiyatı'ndan bařlayarak 1980'lere kadar, Trk Edebiyatı'nın btn akım, kategori, kuřak ve dnemleri mzede sergilenmektedir. Modern Trk Edebiyatı'yla birlikte boy gstermeye bařlayan deneme, hikye ve roman trleri de mzede mstesna yerlerini almıřlar. "Marař Ekol" diye isimlendirilen; Diriliř, Edebiyat veMavera gibi efsane edebiyat dergilerini ıkaran Kahramanmarařlı Őair ve hikyeciler iin 7 Gzel Adam Mzesinde birer kře ayrılmıř.

Bu köşelerde onların balmumu heykelleriyle birlikte, eserlerine ve özel eşyalarına yer verilmiş. Bu isimleri hatırlayalım: Sezai Karakoç, Nuri Pakdil, Rasim Özdenören, Cahit Zarifoğlu, Alaeddin Özdenören, Erdem Bayazıt, Akif İnan. Bu kıymetli edebiyatçıların da “üstat” diyerek benimsedikleri, yine bir başka Kahramanmaraşlı şair ve düşünür olan, Necip Fazıl Kısakürek için de köşe hazırlanmış. Bu köşeler hazırlanırken, edebiyatçıların yaşamlarından bir kesit sunan fotoğraflardan istifade edilmiş. Abdurrahim Karakoç, Bahaettin Karakoç, Mahzuni Şerif ve Aşık Veysel için ayrılan köşeler de görüldüğünde, 7 Güzel Adam Edebiyat Müzesinde Türk edebiyatının bütününe kapsama, değerlendirme, yansıtma iddiasının boş olmadığı anlaşılıyor.

Müzenin son katında ise, Kahramanmaraşlı edebiyatçıların tamamını bulabiliyoruz. İsimleri ve eserlerinden birer örnek, duvarlarda görülebiliyor. Üst paragrafta belirttiğimiz Türk Edebiyatının bütününe kapsama hususiyetini ayrıntılı belirtmek istersek, her katta bulunan

videolu anlatımlar, kiokslar, örnek matbaa makinesi, Dede Korkut Çadırı, Karagöz-Hacivat Oyunu, Yunus Emre ve Karacaoğlan canlandırmaları, görsel panolar, replikalar, dijital sunumlar, görsel malzemeler, dekorlar, sesli anlatımlar, müzikle desteklenmiş sergi esaslı düzenlemeler ve interaktif panolar da örnek gösterilebilir.

Ana binanın giriş katıysa, Sergi Salonu olarak kullanılıyor. Yunus’un Söylediği Resim Sergisi, Kuddusi Doğan Hat Sergisi, 22 Gün 22 Gece Resim Sergisi, Elimin Emeği Fotoğraf Sergisi gibi birçok faaliyet 2021-2022 yıllarında burada gerçekleştirildi. Bu şekilde bu iki tarihi binanın, “yaşayan müze”ye dönüştürülmeye çalışıldığını görüyoruz. Edebiyat Müzesi, ayrıca bir “kültür merkezi” işlevi de görmektedir. 3 kattan oluşan ikinci bina daha çok bu tür faaliyetler için kullanılıyor. Binanın ikinci katı 7 Güzel Adam Edebiyat Kütüphanesi olarak hizmet veriyor. Sanırım Türkiye’de ender zenginlikteki edebiyat kütüphanelerinden biri burasıdır. Giriş katta da kitaplar bulunuyor. Ama asıl bu salon “okuyucu-yazar buluşmaları”,



“İmza günü”, “yazar söyleşileri” gibi faaliyetlere ayrılmış. Burada katılımcıların faydalanması için çay-kahve ikramı da yapılıyor. Bina'nın en üst katı ise söyleşi, konferans, panel salonu olarak kullanılıyor. Kahramanmaraş'ın artık gelenekleşmeye başlayan Kitap Fuarı ve Edebiyat Haftası gibi birkaç haftaya yayılan etkinliklerinde buraya çok sayıda yazar gelerek okuyucularıyla buluşuyor. Ayrıca salonun 2021'in Ocak ayında faaliyete geçirilen Kahramanmaraş Akademi'nin atölye çalışmaları için kullanıldığını da belirtmeliyiz.

Tabii 3 yıllık bir müzeden söz ediyoruz. 7 Güzel Adam Edebiyat Müzesi, henüz çok genç olmasına rağmen ziyaretçi akımına uğruyor,

ziyaretçilerini etkilemeyi başarıyor. Edebiyata yönelik merak ve ilgi uyandırması açısından önemi tartışılmaz olan 7 Güzel Adam Edebiyat Müzesi, yansıttığı edebiyatçıların özel eşyalarına daha çok yer vererek, Türk Edebiyatının köşe taşı isimlerle ilgili köşeler, yansıtımlar, canlandırmalar yapılarak daha da geliştirilmeye devam edecek.

Kahramanmaraş'ın merkez ilçelerinden biri olan Dulkadiroğlu'nun Gazi Paşa Mahallesinde bulunan 7 Güzel Adam Edebiyat Müzesi'nin Ramazan ve Kurban bayramlarının ilk günleri hariç, yıl boyunca sabah 08:00 ile akşam 19:00 saatleri arası açık olması da, ziyaretçiler için diğer bir avantajdır.

## Ayşe ERSOY Antakya Arkeoloji Müzesi Müdürü



### *HATAY Antik Çağdaki adıyla ANTIÖKHEİA...*

Tarihte 3 krallığa başkentlik yapmış, Roma İmparatorluk Çağı'nda dünyanın en önemli Metropolis kentlerinden biri. Geç Antik Çağ'da Roma, İskenderiye, Konstantinopolis ile birlikte dört büyük şehirden biri.

Ünlü Romalı bilgin Çiçero Antiocheia'dan *"Eskinin şanlı ve varlıklı kenti. Eğitilmiş insanların ve özgür bilimlerin yurdu"* diye bahseder.

Kent M.Ö. 300 yıllarında Büyük İskender'in komutanlarından Seleukos I. Nikator tarafından babasının adına izafeten "Antiocheia" adıyla Silpius Dağı'nın (Habib-i Neccar Dağı) yamaçları ve Asi Nehri arasına kurulmuştur. Günümüzde büyük bir Antik kentin kalıntıları tamamen modern yerleşim altında kalmış. Kentten şehir surları, hipodrom ve bir tapınağın kalıntıları dışında ayakta hiçbir kalıntı yok.

Hatay ve çevresi prehistorik dönemlerden günümüze kadar doğunun batıya açılan bir kapısı görevini üstlenmiş, verimli toprakları, iklimi, zengin su kaynakları bereketli topraklarını sulayan Asi Nehri nedeniyle medeniyetlerin beşiği olmuştur.

Topraklarında yaşamış medeniyetlerle tanışmak, izlerini yaşamak, görmek, tarihini



öğrenmek için HATAY ARKEOLOJİ MÜZESİNE yapacağınız bir gezi sizleri o günlere taşıyacaktır. 2014 yılında yeni yerinde ziyarete açılan Müze 10.000 m<sup>2</sup>'lik sergileme alanıyla dünyanın en prestijli müzelerindendir. 3500 m<sup>2</sup>'lik mozaik repertuarıyla dünyanın en büyük mozaik koleksiyonuna sahiptir.

Eserleriyle topraklarında hüküm sürmüş Mukış Krallığı'nı, Unki-Patina Geç Hitit Krallığını, mozaikleriyle Antiocheia (Antakya), Daphne (Defne), Seleukeia Pieria (Samandağ), Epiphancia (Erzin) Aleksandrea (İskenderun) ve Rhosus (Arsuz) Antik kentlerini günümüzde yaşatmak görevini üstlenmiş Hatay Arkeoloji Müzesi. Müze Hatay'ın Paleolitik Çağdan Osmanlı Dönemi'ne kadar yaşadığı tarihsel süreci bir kronoloji çerçevesinde sunan bir müzedir.

Hatay Müzesi'nde tarihe yolculuğa "Üçağzılı Mağarası" ile başlıyoruz. Samandağ İlçesi'nde Meydan Köyü'nde yer alan mağaraya gitmeden Hatay'ın 43.000-17.000 yıllar



arasındaki paleolitik dönem yaşantısına müzede tanıklık edebilirsiniz. Bu salonda Paleolitik Çağ insanların kullandığı taş ve çakmaktaşı aletleri, avlanan hayvanların kemiklerini ve canlandırmalarını görüp dünyanın deniz kabuklarından yapılmış ilk kolyesi ile insanların binlerce yıl önce bile kendi süsüne önem verdiğine tanık olursunuz.

Binlerce yıl mağaralarda yaşayan insanların ovalara su kenarlarına inip ilk köysel yerleşimlerini kurduğu Neolitik-Kalkolitik çağlara ait bölge yaşamını anlatan “Amik Salonu’nda” Amik Ovası’nda yer alan 400 höyükten kazısı yapılmış Tell Kurdu, Şeyh Höyük kazıları buluntuları, mühürleri, mutfak kaplarını görüp salonda siz ziyaretçilerin en ilgi gösterdiği vitrinde sergilenen sivri kafataslarının neden deformasyona uğratıldığı hakkında bilgi edinebilirsiniz.

2 kafatası ile ilgili, o dönemde yaşayan insanlar tarafından seçilmiş özel çocukların bebekken kafataslarının yumuşakken sargılarla sarıp uzun bir kafa haline dönüştürdükleri ve bu çocukların yönetici ve rahip olarak yetiştirildiği bilgisine ulaşırız. Vitrinde Tell Kurdu Höyüğünde yapılan kazılarda 2 küçük

insan heykelciğinin bulunmuş olması böyle bir uygulamanın tüm bölgede yapıldığını göstermek açısından önem arz etmektedir.

Bölgede köy yaşamından kentsel yaşama geçiş ve kentlerin birer krallık haline dönüşmesi yine Amik Ovası’nda yapılan kazılarla ortaya çıkarılmış Tell Açana ve Tell Tayinat höyükleriyle sunulmuştur.

Taş döşeli bir avlu etrafında sergilenen Açana Höyük, M.Ö 2000-1300 yıllarda Orta ve Geç Tunç Çağı’nda Doğu Akdeniz’de hüküm süren Mukış Krallığı’nın başkentidir. Antik adı Alalah olan başkenti yansıtmak amacıyla kazılarda bulunmuş sarayın ön cephesi orijinal plan yapısı ve ölçülerine sadık kalınarak daha küçük ölçekte 80 yıllık kerpiçler kullanılarak canlandırılmıştır. Canlandırmada iki büyük ahşap sütunla anıtsallaştırılan bit-hilani tipindeki saray giriş cephesi kentin gücünü, zenginliğini yansıtır. İki veya üç katlı olan sarayın duvarları, ortostad denilen, kabartma bezemeli taş levhalar ve fresklerle süslüdür. Saray, kraliyet mensuplarının yaşam ve yönetim alanı dışında fildişi, kemik, cam ve maden atölyeleri, çeşitli ürünlerin korunduğu depolar ve büyük bir mutfığa sahip olup bu



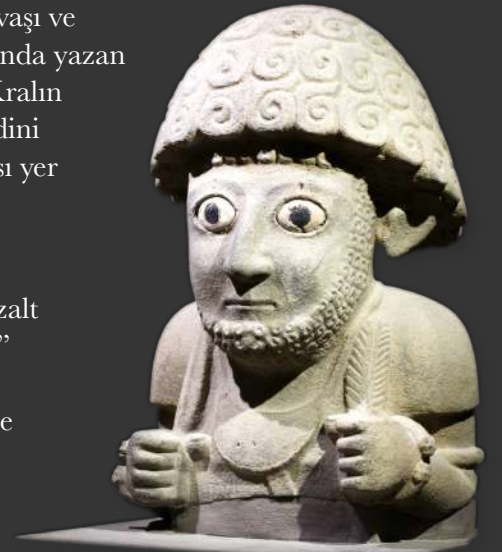
eserler hep vitrinlerde ziyaretçiye yansıtılmıştır. Sarayın kütüphanesinde bulunan idari ve hukuki metinlerin yer aldığı kil tabletler Mukiş Krallığı'nın yaklaşık M.Ö. 1800'lerden itibaren yazılı belgeleri olması açısından önem taşımaktadır. Vitrinlerde sergilenen eserler arasında Mukiş Kralı II. Yarım Lim'e ait siyah diyoritten yapılan büst çok önemli bir eserdir. Vitrinde sergilenen fildişi ve fildişinden ve kemiklerden yapılmış eserler Mukiş sarayının fildişi-kemik ticaretinin merkezi olduğunu gösterir. Kazılarda 2 tam fildişinini ve fil kemiğinin bulunmuş olması bölgede Asya fillerinin yaşadığının bir kanıtıdır. Diğer bir vitrinde sergilenen ve saray deposunda bulunmuş Mısır, Kıbrıs ve Fenike eserleri krallığın diğer ülkelerle yaptığı deniz ticaretinin boyutunu ve Bölgenin bir ticaret merkezi olduğunun göstergesidir. Saray yapısı içerisinde bulunan tapınakta ortaya çıkarılan Tanrıça İştâr'ın lapis -lazuli taşından yapılmış heykelciği görülmeye değer olduğu kadar İştâr'ın Alalah'ın Koruyucu Tanrısı olduğunu ve sarayda büyük bir İştâr Tapınağı'nın da bulunduğu kanıtıdır.

1939'lu yıllarda Açıana Höyük'te İngilizler kazıları kapsamında ülkemizden götürülen ve halen British Museum'da sergilenen Mukiş Kralı'nın heykelini üzerinde yer alan hiyeroglif metin ve İdrimi müzeye konulan hologramla ziyaretçiye yansıtılırken aynı zamanda yurtdışına götürülen önemli kültür varlıklarımız hakkında bilgi sahibi olmaları sağlanmıştır.

Avluya açılan diğer önemli bir sergileme alanı Tell Tayinat sergi salonudur. Tell Tayinat Reyhanlı yolu üzerinde Tell Açıana yerleşmesine 800 m. uzaklıkta Geç Hititler dönemine ait Patina-Unki krallığının başkenti olan Kunula'nın yerleşim sahasıdır. Sergileme, Tell Tayinat'ta ortaya çıkarılmış çift aslanlı kaidelerin taşıdığı ahşap sütunlarla bit hilani tarzında yine duvarlarında 80 yıllık kerpiç kullanılarak canlandırılmıştır. Bugüne kadar başkentte yapılan kazılarda ortaya çıkarılan eserler vitrinlerde sergilenmektedir. Çivi yazılı büyük bir pişmiş toprak tablet "Esarhadon'un Veraset Antlaşması" olup krallığın Asur'un egemenliğini tanıması açısından önemlidir.

Avluda sergilenen "Şuppiluliuma Heykeli" Tell Tayinat kazılarında bulunmuş bazalttan yapılmış çok önemli bir heykeldir. M.Ö.9.yüzyılın başına tarihlenir. Hititede Şuppi-saf luli-kaynak anlamına gelmekte olup isim saf-temiz kaynaklı demektir. 1.5 m. yüksekliğinde 1.5 ton ağırlığındaki heykelin bir elinde buğday başağı bir elinde hançer vardır. Buğday başağı bolluğu-bereketi, hançer savaşı ve gücü simgeler. Sırtında yazan hiyeroglif yazıtta Kralın yaptığı işler ve kendini anlatan biyografyası yer almaktadır.

Avluda sergilenen diğer iki önemli bazalt eser "Arsuz Stelleri" dir. Arsuz İlçesi Uluçınar bölgesinde bulunmuştur.



M.Ö. 10-9. yüzyıl Demir Çağı'na aittir. İki stelde de Fırtına Tanrısı ve kral betimlenmiştir. Üzerinde bulunan hiyeroglif yazıtta, Patina Kralı Şuppiluliuma'nın Adana ve Kilikya bölgesini hâkimiyeti altına aldığı anlatılmıştır.

Bu salondan sonra gelen "Höyükler Salonunda" bugüne kadar Hatay ve çevresinde kazıları yapılmış Cüdeyde, Akrad, Çatalhöyük, Al mina, Sabuniye ve Kinet Höyük yerleşimlerine ait eserler sergilenmiştir.

Selevkoslar Salonunda büyük İskender ile Pers Kralı III. Darius'un Erzin Antik kenti yakınlarında yaptığı savaşı anlatan belgesel film eşliğinde Helenistik döneme ait eserleri ve heykelleri görürsünüz.

Bu salondan sonra gelen "Mitoloji Salonu"nda, Roma'nın hâkimiyetine giren bölgenin pagan inancına dair Zeus, Ares, Hades gibi Tanrı ve Tanrıçalarının heykelleri ile tanışabilirsiniz.

## VE MOZAİKLER...

Hatay dendiğinde tüm dünyada ve Anadolu'da ilk akla gelen ve görsel şölen yanında Hatay'ın tarihine ışık tutan mozaikler. Tüm ziyaretçilerin tanışmak için sabırsızlandığı mozaikler. Hepsi yaşayan bir belge niteliğinde. Antiokheia,

Daphne, Seleukeia Pierra, Epiphaneia Antik Kentlerini günümüzde yaşatan mozaikler. Döneminde güç, gösteriş, statü göstergesi olarak Roma evlerinin, hamamların, agoraların, paleastraların tabanlarını süsleyen mozaikler, o dönemin mitolojisini, mimarisini de günümüze taşımaktadır. Aynı zamanda 400 yıllık mozaik sanatını, geleneğini gözler önüne seren mozaikler bize iyi ki o dönemde tabanlara döşenmiş dedirten mozaiklerdir. Müzede, Roma evleri, hamamları canlandırmalarla ziyaretçiye sunulmuş. Müzenin 3500 m<sup>2</sup>'lik mozaik koleksiyonunu tamıtmak için bu satırlar yetersiz kalacağı için en nadide mozaikler siz okurlara sunulacaktır.

Ziyaretçiyi bu salonda karşılayan ilk mozaik "Akşam Sofrası/Büfe Mozağı" dir.

Harbiye/Daphne/Antik Kenti'nde 1937-1938 kazılarında bulunmuştur. Adını bir Roma Evi'nin triclinium-yemek salonunda yer alan sigma formlu bir masa üzerindeki akşam yemeğinden almaktadır. Masa üzerinde ziyafet sahnesini içeren gümüş tepside yumurtalıklarla servis edilen yumurtalar, enginar, karides, balık ve kapaklı kaplar içerisinde et ve tavuk yemekleri ve günümüzde halen form olarak kullanılan çiçek ekmekler o dönemde de Antakya'nın gastronomi alanında önemli bir kent olduğunu göstermektedir.

## *“Venüs’ün Doğuşu Mozaïği” Roma döneminde şelaleleriyle doğası ile bir sayfiye yeri olan Daphne Antik Kenti’ni günümüze taşımıştır.*

Ziyafet sahnesinin ortasındaki madalyonda ise kartal kılığına girmiş Zeus’un Ganymedes’i kaçırması öyküsü konu edilmiştir. Panoda Ganymedes iri bir kartala su verirken betimlenmiştir. Mitolojiye göre “Ganymedes” Dardanos soyundan, Troya kral ailesindedir. Troya kralının üç oğlundan en güzeldir ve Zeus ona âşık olur. Zeus, Ganymedes’i İda Dağı’nın yamaçlarında sürülerini otlatırken kartal kılığına girerek Olympos’a kaçar. Zeus Ganymedes’i de Tanrılar sofrasında Hebe yerine şarap sunucusu olarak kullanır. Roma mitolojisi ile günlük yaşamın iç-içe geçtiği bir mozaik olması açısından görülmeye değerdir.

Yine aynı Roma evinde bulunmuş diğer bir mozaik “NARKİSSOS MOZAİĞİ” ise kendini büyük görme, diğer insanları hor görme olan NARSİZM’in kökenini anlatması açısından büyük önem taşımaktadır. Mozaikte, Narkissos Ekho ve Eros yer almaktadır. Mitolojiye göre Ekho bir gün ormanda avlanan Narkissos adındaki yakışıklı avcıyı görür. Ekho bu genç avcıya ilk görüşte âşık olsa da aşkına karşılık bulamayınca üzüntüsünden eriyip, ölür. Buna kızan Olimpos’da yaşayan tanrılar Narkissos’u cezalandırır. Bir gün avdaki Narkissos susamış ve bitkin bir şekilde bir nehir kenarına gelir. Buradan su içmek için eğildiğinde, sudan yansıyan kendi yüzü ve vücudunun güzelliği karşısında büyülenir. Kendine âşık olur ve orada sadece kendini seyrederek ömrünü tüketir. Öldükten sonra da vücudu nergis çiçeklerine dönüşür.

“Venüs’ün Doğuşu Mozaïği” Roma döneminde şelaleleriyle doğası ile bir sayfiye yeri olan Daphne Antik Kenti’ni günümüze taşımıştır. 2011 yılında bir bahçede bulunan mozaik

2.65x18 m. ebatlarında bir Roma Evinin triclinium/ ziyafet salonuna aittir. Mozaikte yeşilin her tonu kullanılarak bir görsel şölen ziyaretçiye sunulduğu gibi bu ebatlarda bir salonu olan bir Roma Evi bir saray kadar büyük olmalıdır. Mozaikte, Venüs/Aphrodite panonun merkezinde istiridyeden çıkar pozisyonda çıplak olarak tasvir edilmiş olup sağında ve solunda yer alan Nehir Tanrıları ve Eroslar Venüs’ü Tanrılar dünyası ile tanıştırmaktadır.

2013 yılında Antakya merkezde teleferik inşaatı sırasında bulunmuş “İSKELET MOZAİĞİ” neredeyse Hatay’ın simgesi haline gelmiştir. Yine antik bir Roma evinin triclinium- yemek odasına ait olan mozaik üç bölümden oluşmaktadır. Panonun ortasında telaşlı bir ifadeyle güneş saatine bakan bir erkek figürü ve saat 9’u gösteren bir güneş saati yer almaktadır. Bu saat, Roma günlük yaşamında çalışma gününün bittiğini ve akşam yemeği/ziyafet vaktinin geldiğine işaret etmektedir. Sahnenin ortasındaki genç erkek figürü ayağındaki sandaletlerden birisi yere düşmüş halde telaşlı bir şekilde betimlenmiştir. Genç erkeğin başının üzerinde Yunancada TREXEDIPNOC (Trechedipnos) yemeğe koş anlamında yazıt yer almaktadır. Sahnenin sağ kenarında, karikatürize edilmiş halde betimlenmiş ikinci bir erkek figürü, figürün başı üzerinde de Eski Yunanca AKAIROC (Akairos) “uygunsuz zamanlama” anlamına gelen yazıt bulunmaktadır. Dolayısıyla bu panoda ziyafete geç kalmış bir beleşçinin akşam yemeğine yetişme telaşı komik bir üslupla anlatılmıştır. Romalıların gündelik yaşamlarında önemli bir yer alan dostlarla birlikte keyif içerisinde



yenilen akşam ziyafetleri anlamına gelen “convivium” sahnesi bu mozaikte anlatılmıştır. Panonun sol bölümünde mozaığe adını veren uzanmış, elinde kadeh tutan bir iskelet figürü tasvir edilmiştir. Rahat ve keyifli bir şekilde betimlenmiş olan erkek iskelet figürünün sağında, iki adet somun ekmek ve çift kulplu amphora yer alır. Sahnenin üst kısmında EUQPOCYNOC (Euphrosynos) yazıtı «neşe, neşelen, mutlu ol, hayata katıl» anlamına gelmektedir. Bu doğrultuda hayatın ne denli kısa ve geçici olduğunu simgeleyen iskelet figürü, ziyafete katılan davetlilere adeta uymaları gereken bir çağrışı, bir gerçekliği anlatır. Günümüzde de siz ziyaretçilerimize hayatın kısa ve geçici olduğunu ve yaşarken mutlu olmamız gerektiği gerçeğini ortaya koyması açısından çok önemli bir mozaik.

Merkez Antakya İlçesi Çekmece Mahallesi'nde 1939 yılında bulunmuş “KEMGÖZ MOZAIĞI” tarihin her döneminde nazara var olduğunun bir kanıtı olması açısından önemlidir. Sağ ortada lanetlenen göz betimi solda ise, sola doğru yürüyen, elinde iki uçlu tılsımlı bir değneği olan bir cüce tasvir edilmiştir. Cücenin başının üzerinde ise Eski Yunanca KAICY (ve sen de) daha açık bir şekilde ‘senin de başına gelsin’ anlamı taşıyan bir beddua yazısı yer almaktadır. Kemgöze yaba, kılıç batırılmış, akrep, yılan, köpek, kırkayak, panter saldırısına uğramış, kuş tarafından gaganılmaktadır. O dönemde evlerin, hamamların girişine yapılan bu tip mozaikler evlere, hamamlara kötü gözlerin yaydığı enerjiyi kovmak için yapılırdı. Günümüzde evlerin girişine asılan mavi göz şeklindeki nazar boncukları ilkçağlardan



günümüze her dönemde nazara inanıldığının ve geleneğin hala devam ettiğinin güzel bir kanıtıdır.

Müzedede yer alan önemli bir mozaik Defne İlçesinde Antik Daphne Kenti'nde 1939 yılında bulunmuş MS. 2-3 yüzyıla tarihlenen “MENANDER MOZAIĞI”dır. 18.37 m uzunluğunda 3.05 m genişliğinde antik bir Roma evinin koridoruna ait olan mozaikte M.Ö. 342-292 yılları arasında yaşamış Atinalı komedi yazarı Menander'in dört oyunundan sahneler betimlenmiştir. Bunlar sırasıyla Saçı Kısa Kesilmiş Kız (Perikeiromene); İki Kardeşle Evli İki Kız kardeş (Philadelphoi); Yemek Yiyen Kadınlar (Synaristosai) ve Çılgın Kız (Theophoroumene). Daphne'de yapılan kazılarda da Menander'in oyunlarından sahnelerin olduğu mozaiklerin bulunmuş olması, Antakya elitlerinin Antik Yunan tiyatrosuna ve onun en usta yazarlarından Menander'e duydukları yakınlık ve ilgiyi açıkça gösterdiği gibi o dönemin insanların edebiyata ve tiyatroya verdikleri önemin de bir göstergesidir.

Yine Antakya merkezde bulunan MS. 3. yüzyıla ait “İPHIGENEİA MOZAIĞI” MÖ. 5. yüzyılda yaşamış tanınmış Grek tragedya yazarlarından Euripides tarafından yazılmış İphigeneia sahnesinin tasviridir. Bir Roma Evinin ziyafet salonuna ait olan mozaikte “İphigeneia Auliste” oyunundan İphigeneia'nın Tanrıça Artemis'e kurban edilmesi” anlatılmaktadır. Mozaikte, Kral Agememnon, eşi ve kızı İphigenia tasvir edilmiştir. Hikâyeye göre; Troya savaşına gitmek üzere yelkenlilerle Argos'tan yola çıkan Agememnon'un ordusu hava rüzgârlı olmadığı için Aulis limanında

kalakalmıştır. Durumu kâhinlere danışan Agemannon Tanrılardan ancak büyük kızı İphigenia'yı Artemis'e kurban ederse rüzgâra kavuşacağını öğrenir. Bunun üzerine kızını evlendireceği bahanesiyle karısına haber göndererek kızını getirmesini ister. Bu mozaikte evlenme umuduyla annesiyle birlikte Aulis Limanına gelen Iphigenia'nın babasıyla karşılaşması ve kurban edileceğini öğrenmesi anlatılmaktadır. Mitolojiye göre İphigeneia kurban edilmek üzere sunağa çıkar, bıçak tam boğazına saplanacağı anda, söylentiye göre, Artemis kızı acır ve onu havalara kaldırıp, kurban bıçağının altına bir geyik koyar. Bunun üzerine rüzgârlar hemen esmeye başlar, filo Troya'ya gitmek üzere yola çıkar.

MS. 5. yüzyıla tarihlenen ve 1932 yılında Daphne Antik Kenti'nde bulunmuş "Yakto Mozaïği" bordüründe Antiocheia'dan Daphne'ye uzanan antik yolu sunması açısından mozaikler arasında ayrı bir öneme sahiptir. Yaşamak istiyorsak bu mozaïği dikkatlice incelememiz gerekiyor. Her bir karede bir belge gizli. Mozaïğin ortasında Megolopsychia (Büyük Ruh) sembolü olan cepheden bir kadın büstünün çevresinde av sahneleri yer alır. Bordürlerdeki betimlemelerden Kentin kapısını, döneminin



villalarını, halkın oturduğu konutları, sarayı, sütunlu caddeyi, stadyumu, tiyatroyu ve hamamlarını, Asi Nehrinin köprülerine ait mimari sunulurken bordürde aynı zamanda bir kasap, bir fırın ve döneminin meslek grubuna ait esnaflar ve insanlar tasvir edilerek o günkü sosyal yaşam da gözler önüne serilmiştir. Şehrin MS. 5. yüzyılını bize taşıyan bulunmaz tarihi bir belge olan bu mozaïğe mutlaka daha fazla zaman ayırmalısınız.

Antakya'nın Narlıca Mahallesi'nde Apoladius Hamamı'nın frigidarium-soğukluk bölümünde 1930 yılında bulunmuş mozaik bir hamama ait olması açısından önem taşımaktadır. Mozaïğin merkezinde betimlenen kadın figürünün başının iki yanında yer alan Eski Yunanca harflerle kurtarıcı anlamına gelen "SOTERIA" yazısından dolayı, mozaïğe bu ad verilmiştir. Mozaïğin merkezinde yer alan Soteria başında, altın defne yapraklarından oluşan bir çelenk ve zengin takılarla oldukça süslü olarak betimlenmiştir.

Hatay İli Hassa İlçesinde bulunan ve üzerinde yer alan betimlemeden dolayı "BAĞ BOZUMU MOZAİĞİ" olarak adlandırılmıştır. 3 nefli bazilikal planlı bir







kilisenin taban mozaïğidir. Mozaikte, hasat sonrası üzümün eşeklerle taşınması tasvir edilmiştir. İnsanlık tarihi kadar eski, mitolojilere ve kutsal kitaplara girecek kadar önemli şifa ve lezzet kaynağı olan üzümün günümüzde Hatay ilindeki üretimini tamamına yakınının Hassa ilçesi'nde üretiliyor olması gözönüne alındığında üzüm yetiştiriciliğinin antik çağlardan bu yana Hassa'nın önemli bir geçim ve ticaret ürünü olduğunun göstergesidir.

Müzedeki önemli bir salon olan “ Lahitler Salonunda” Ünlü düşünür Seneca'nın ölüm ve yaşamla ilgili ünlü bir sözü sizi karşılar “ÖLÜM HER ŞEYİ EŞİT KILAR”. Aslında ziyaretçilerimize İskelet Mozaïği gibi bu salonda yaşamın kısa ve geçici olduğunu yaşamın sonunun mezarlar olduğu lahitlerle anlatılmaktadır. Antiokheia ve diğer antik kentlere ait ölü kültü ve ölü gömme gelenekleri bu salonda lahitlerle, pişmiş topraktan yapılmış dikdörtgen mezarlarla, urnelerle, ostoteklerle ve mezar stelleri ile bir nekropol alanı gibi tasarlanarak ziyaretçiye anlatılmıştır. Bu salondan sonra 1993 yılında yapılan bir temel kazısı sırasında tesadüfen bulunan “ANTAKYA LAHİTİ”ni mutlaka görmeyeniz gereken ender lahitlerden birisidir.

Lahit, semerdam diye tanımlanan ters duran tekne şeklindedir ve burmalı sütunlarla süslenmiştir. Lahdin içinden bilezik, altın kolye, düğmeler ve üç adet sikke ile birlikte yetişkin bir kadın, yetişkin bir erkek ve genç bir kıza ait iskeletler bulunmuştur. Antakya Lahit salonunda vitrinlerde sergilenen bu eserlerin nadideliği ve lahdin süslemeleri karşısında adeta büyülenirsiniz. Lahitin kapak bölümünde; yüzleri işlenmemiş uzanan bir erkek, bir kadın, iki çocuk, bir at ve kuş figürü bulunmaktadır. Kapağın kenarında yer alan Eroslardan çiftin huzurlu bir evlilik yaşamış oldukları anlaşılmaktadır. Lahdin ön dar yüzünde, Yeraltı Tanrısı Hades'e giden bir kapının önünde bir ateş sunağı ve bir kurban ve kurbanın iki tarafında bir kadın ve bir erkek durur. Bu sahne ölen kişilerin dindar olduklarını göstermektedir. Birinci geniş yüzde bir av sahnesi betimlenmiştir. Şaha kalkmış bir atın üstündeki süvari, aslana saldırmaktadır. Sağ ve solunda yardımcıları, her iki uçta da Tanrı Zeus'un askerleri olarak bilinen Diaskurlar vardır. Arka dar yüzde ise duruşlarından lahdin bilge ve aristokrat bir aileye ait olduğunu gösteren bir kadın ve iki erkek yer almaktadır.

Bir vedanın betimlendiği ikinci geniş yüzde; ölen kişinin gençliği, olgunluğu ve yaşlılığını yani yaşamını simgeleyen figürler yer almaktadır.

Müzenin önemli salonlarından birisi de MARTYRIUM (AZİZ MEZARI)'nın canlandırılmasının yapıldığı salondur.

Martyrium, Hristiyan bir şehit ya da Hristiyanlık dini için büyük yararlılık gösterenler için mezarın üzerine yapılan kilise yapısıdır. Samandağ'ın Çevlik mevkiinde 1939 yılında ortaya çıkarılan martyrium yapısı, dört

yapraklı yonca biçiminde bir plana sahiptir. Salonda martyrium bir kısmı canlandırılmış olup tabanında in-situ bulunan mozaik de yapı canlandırmasının içine yerleştirilmiştir. Mozaik asma yaprakları arasına yerleştirilmiş kuşlar ve dalga motifinden oluşan iki bordüre sahiptir. Bordürün içinde kalan alanda kuş, fil, zebra, su aygırı gibi farklı bölgelerin hayvan ve bitkileri sıralanarak cennet teması tasvir edilmiştir.

Müzenin en son salonlarından olan "Hazine" salonunda Hatay ve çevresinin ticari hayatına dair sikkeleri, mühürleri, altın, gümüş ve bronzdan yapılmış takıların görülebilir.





Kentin ekonomik hayatı hakkında en önemli bilgileri kendisi de Antakyalı olan ünlü Hatip Libanius'tan öğreniyoruz. Onun verdiği bilgilere göre Roma Döneminde en önemli tarımsal üretimi, tahıl, zeytin, zeytinyağı, bağcılık ve mevsimsel sebzeler oluşturmaktaydı. Bölgede dağlarda yetişen zambaktan elde edilen parfüm çok tanınmıştı. Amanos'un sedir ağaçlarından elde edilen kereste ve volkanik taş olan bazalıtta kentin üretim ve ticaretini yaptığı ürünlerdi. Seleukos krallığı döneminde bir başkent oluşu ve Roma Çağı'nda dünyanın en büyük ve gelişmiş metropol kentlerinden olması nedeniyle ekonomisi güçlü bir şehir olan Antakya ve çevresinde basılmış zengin sikke koleksiyonu siz ziyaretçilere sunulmaktadır.

Müzenin son bölümü Ortaçağ ve İslami eserlere ayrılmıştır. Bu bölümde geleneksel Antakya evlerine ait müzeye taşınmış iki adet 18. yüzyıl taş Antakya Evi kapı cephesi görülmeye değerdir. Ortaçağ ve İslami dönemlere ait ünik eserler vitrinlerde ve salon içerisinde sergilenmekte olup bu salona ayrıca bölgede Osmanlı mimarisini yansıtan dört yapının maketi konulmuştur. Yapı maketleri Habib-i Neccar Camii, Sokullu Mehmet Paşa

Külliyesi, Kanuni Sultan Süleyman Külliyesi ve Bayezid-i Bestami Makamı olup ziyaretçinin Hatay'ın halen ayakta ve ziyarete açık olan 4 önemli taşınmaz kültür varlığını ziyaret etmesi amaçlanmıştır.

Çağdaş müzecilik anlayışıyla “Yaşayan-yaşatan” bir müze olarak hizmet veren “Hatay Arkeoloji Müzesi” herkesin “mutlaka görmelisin” listesine eklenmesi gereken bir müzedir. 10.000 m<sup>2</sup>lik sergileme alanıyla dünyanın en prestijli müzeleri arasında gösterilen ve mozaik koleksiyonu açısından dünya birincisi olan Hatay Arkeoloji Müzesi’ni gezip görmeniz için en az iki gününüzü ayırmanız gerekir. Ziyaretinizde sergilenen eserleriyle, mozaikleriyle, canlandırmalarıyla bölgede hüküm sürmüş Medeniyetlerin yanında Antik Antiokheia(Antakya), Daphne (Defne), Seleukeia Pieria (Samandağ), Epiphaneia (Erzin) Aleksandrea (İskenderun) ve Rhosus (Arsuz) Antik kentlerini yaşarken, döndüğünüzde dostlarınıza, arkadaşlarınıza ve çocuklarınıza “mutlaka görün” diyebileceğiniz bir müze olacak “Hatay Arkeoloji Müzesi.”



## Sabiha AŞFUROĞLU ABBASOĞLU

The Museum Hotel Antakya ve  
Turizm Yatırımları CEO'su

*Son günlerde adını çokça duymaya başladığımız The Museum Hotel Antakya, yaklaşık 10 yıllık bir emeğin sonucunda hem 2300 yıllık bir tarihi ortaya çıkardı hem de Antakya ve ülke turizmine müzede konaklama deneyimi gibi eşsiz bir kapı açtı. Gün yüzüne çıkardığı 30 bine yakın eserin yanı sıra, dünyanın en büyük tek parça taban mozaïği, bugüne kadar çıkarılan mozaikler arasında bir imzaya sahip olan tek mozaik olan Pegasus, bir Roma hamamı ve Eros heykeli gibi nadide eserlerin de günümüze taşınmasını sağladı.*

Son günlerde adını çokça duymaya başladığımız The Museum Hotel Antakya, yaklaşık 10 yıllık bir emeğin sonucunda hem 2300 yıllık bir tarihi ortaya çıkardı hem de Antakya ve ülke turizmine müzede konaklama deneyimi gibi eşsiz bir kapı açtı. Gün yüzüne çıkardığı 30 bine yakın eserin yanı sıra, dünyanın en büyük tek parça taban mozaïği, bugüne kadar çıkarılan mozaikler arasında bir imzaya sahip olan tek mozaik olan Pegasus, bir Roma hamamı ve Eros heykeli gibi nadide eserlerin de günümüze taşınmasını sağladı.

The Museum Hotel Antakya, 2009 yılında şu anda otelin bulunduğu yerde beş yıldızlı bir şehir oteli yapılması fikri ile ortaya çıktı. Otelin yapılacağı arazi, Aşfuroğlu ailesine aitti ve o zamana kadar demir çimento deposu olarak kullanılıyordu. Bölge üçüncü derece sit alanı olduğu için öncelikle Adana Kültür ve Tabiat Varlıklarını Koruma Kurulu kararı ve Hatay

Arkeoloji Müzesi işbirliğinde alanda arkeolojik eser olup olmadığının araştırılması için 29 adet sondaj kuyusu açıldı. Yaklaşık 10 yıl sürececek bir serüven de böylelikle başlamış oldu.

Açılan kuyulardan elde edilen veriler ışığında, 17.132 m<sup>2</sup>lik otel inşaat alanının tamamında arkeolojik kazı yapılmasına karar verildi. 2010-2011 yılları arasında yaklaşık 120 işçi, 35 arkeolog ve beş restoratör-mimarın aralıksız çalışmaları ile arkeolojik kazı çalışmaları tamamlandı. 10 yıl süren çalışmalar sonunda aralarında Eros heykelciği ile sikkeler, metal objeler, mimari parçalar ve pişmiş toprak eserlerinde olduğu 30 bine yakın arkeolojik eser ortaya çıkarılarak belgelendi.

Tüm çalışmalar tamamlandığında arkeolojik eserlere en ufak bir zarar vermeyecek bir proje ile devam etme kararı olarak Türkiye'nin önde gelen mimarlık ofisleri ile iletişime geçtik.

Emre Arolat ile yaptığımız görüşmeler sonucunda projenin mimari tasarımını Emre Arolat Architecture'a (EAA) emanet ettik.

Projenin temeli sahada arkeolojik eserlerin bulunmadığı noktaların tespit edilerek bu noktalarda kuyular açılmasına ve bu kuyulara yerleştirilecek çelik kolonlarla odaların üste taşınmasına dayanıyordu. Bu amaçla sahada, tamamı el ile ve her birinin başında bir arkeolog bulunması şartı ile derinlikleri 22-29 m arasında değişen 66 adet kuyu açıldı.

Yüzde 90'ı çelik konstrüksiyon olarak dizayn edilen projede yaklaşık 20 bin ton yapısal çelik ve 5 bin ton inşaat demiri kullanıldı. "Bu ağırlık Türkiye'de bir mono blok inşaatta kullanılan en büyük çelik rakamı oldu. The Museum Hotel Antakya, Paris'te bulunan Eiffel Kulesi'nde kullanılan çelik miktardan üç kat fazlasına

sahip." Projenin mimarı Emre AROLAT ise oteli "Arkeolojik alana iştirilmiş bir yapı" olarak tanımlıyor.

Kompleks içerisinde The Museum Hotel Antakya'nın yanı sıra Kültür ve Turizm Bakanlığı'na bağlı Necmi Asfuroğlu Arkeoloji Müzesi yer alıyor. Otel ve müze girişleri birbirinden tamamen bağımsız olarak konumlanıyor ve aynı arkeolojik alanı görmelerine rağmen aralarında herhangi bir geçiş bulunmuyor.

### **"Beş kültür katmanında 13 farklı medeniyet"**

The Museum Hotel Antakya'nın arkeolojik kazı çalışmaları sırasında Helenistik dönemden başlayarak İslami Döneme uzanan beş kültür katmanı ve 13 farklı medeniyete ait eserlere rastlanıyor.

Otel alanının ortasında Antik dönemde kabaca Güneydoğu – Kuzeybatı doğrultusunda aktığı görülen Parmenius Deresi'nin doğal yatağı bulunuyor. Dere yatağının kenarında yaklaşık olarak M.Ö 3. yüzyıla tarihlenen Helenistik kentine ait duvar yapısının bir bölümü açığa çıkarılıyor. Bu yapının dere taşkınlarına karşı bir bent vazifesi olduğu düşünülüyor. Bu alanın sonraki dönemlerde de kullanıldığı üzerine yapılan geç dönem duvar yapılarından anlaşılıyor. Kentin stratigrafisi (Tabakalanması) de bu alanda gözlemlenebiliyor.

The Museum Hotel Antakya'da yerinde görülebilecek eserler arasında, M.S 4. yüzyıla tarihlenen "Dünyanın en büyük tek parça taban mozaïği" yer alıyor. Birbirinden farklı geometrik motifli dokuz panelden oluşan mozaik yaklaşık 1050 m<sup>2</sup> büyüklüğünde. Bu mozaikte bölgede yaşanan üç büyük depremin etkileri görülebiliyor. Mozaïğin bir bölümünde kıvrılmış bir halı gibi dalgalı bir form bulunuyor.

Dere yatağının kuzey tarafında ise dere yatağını sınırlandıran ve yapıyı koruyan koruma duvarına sahip bir Roma hamam yapısı ortaya

çıkarılıyor. Dere yatağına açılan su tahliye kanalları ve dere yatağından ayıran koruyucu duvarı, soğukluk ve sıcaklık birimleri, hypokaust sistemi ile küçük boyutlu sıra tipindeki bu hamam yapısı M.S 5. yüzyılın ortalarına tarihleniyor.

Arkeolojik alanın belki de en önemli bölümü, 2011 yılında mimari proje kapsamında, kolon kuyularının açılması sırasında tesadüfen bulunan mozaikli alandır. "İnşaat ilerlerken çelik bacakların yerleşeceği kuyulardan birinde bir mozaïğin daha köşesini rastladık ve çalışmaları anında durdurduk. Yeniden o alanda arkeolojik bir kazı çalışması başlattık. Tüm parçayı ortaya çıkardığımızda bulunan mozaïğin şu ana kadar bölgede bulunan eserler arasında bir imzaya sahip olan tek mozaik olduğunu keşfettik. M.S 2. yüzyıla tarihlenen, 162 farklı renkte taşın kullanıldığı Pegasus mozaïğinin keşfinden sonra proje planını yeniden revize ettik ve binanın statîğini yeniden ayarlamamız yaklaşık bir buçuk yıl sürdü. Gün yüzüne çıkardığımız Pegasus mozaïğinin, bir evin yemek salonuna ait taban mozaïği olduğu tahmin ediliyor."



### **“2300 yıllık tarihi bir atmosferde konaklama deneyimi”**

The Museum Hotel Antakya'nın 200 odası ve toplamda 400 yatak kapasitesi bulunuyor. Misafirler, müze ve kazı alanı, dağ, St. Pierre Kilisesi ve şehir manzaralarına hâkim standart, süit ve kral dairesi oda seçenekleri arasından seçim yapıyor. Ayrıca ayrı bir girişi ve toplantı odaları olan Nas Konut otelden daha izole bir tatil geçirmek isteyen konuklar tarafından tercih ediliyor. Odalarda televizyon, mini bar, oturma köşesi ve mermer banyo bulunuyor; 24 saat oda servisi ve ücretsiz Wi-Fi imkânı sunuluyor.

The Museum Hotel Antakya, konuklarına hem yerel hem de özel bir gastronomi deneyimi yaşatmayı hedefliyor. Otelin farklı konseptlerde beş mekânı bulunuyor.

Misafirler Hatay mutfağının yöresel lezzetleri için Ayan Meyan'ı, after partiler ya da özel davetler için Sixty Six'i, zengin bir açık büfe kahvaltı ve akşam yemeği için Sefahat'i, hamburger, makarna, salata, lezziz tatlılar için Birdy'i, nargile keyfi için manzarası ile büyüleyen Seyri Alem'i tercih edebilirler. Kahvaltı menülerinde de Antakya'ya özgü lezzetler bulunuyor.

The Museum Hotel Antakya, farklı büyüklükteki toplantı odalarına, düğün ve davetler için büyük bir balo salonuna ve tam donanımlı bir spa ve fitness merkezine de sahiptir.





## Uzman Görüşü

**Serdar ÇINAR**  
Turizm ve Destinasyonu  
Birim Başkanı

### Müze Kavramı ve Türkiye’de Müzeciliğin Gelişimi

Kavramsal olarak ilk kez 1946’da Milletlerarası Müzeler Konseyi (International Council Of Museums- ICOM) tarafından tanımlanan müze; tarih, arkeoloji, sanat, teknik ve bilimsel malzemenin yanı sıra hayvanat ve botanik bahçe koleksiyonlarını bünyesinde barındıran mekân olarak tarif edilmiştir. Tanımın yıllar içerisinde kapsamı genişlemekle birlikte 2019 yılında ICOM tarafından yeni bir müze tanımı yapılmıştır. Buna göre “Müzeler, geçmiş ve geleceği değerlendirebileceğimiz, bu amaçla diyalog kurmamızı sağlayan, demokratikleştirici, kapsayıcı ve çok sesli alanlardır. Bugünün çatışma ve zorluklarını tanıyıp tanımlayarak, toplum adına korumakla yükümlü oldukları eserleri ve (kültür) örneklerini gelecek nesiller için güvence altına alır, her kesimden insanın (bu) kültürel mirasa erişimi için eşit haklar sağlar. Müzeler kâr amacı gütmeyiz. Katılımcı ve şeffaflardır; insan onuruna ve sosyal adalete, bütün dünyayı ve insanlığı kapsayan biçimde eşitliğe ve iyiliğe katkıda bulunmak için toplar, muhafaza eder, araştırır, yorumlar, sergiler ve dünyadaki anlayışı bu yönde geliştirmek için çeşitli topluluklarla aktif olarak çalışır” (Akbulut, 2022).

Müzeler için farklı sınıflamalar yapılmaktadır. Müzeler ‘bağlı olduğu idari birime göre’, ‘hizmet ettikleri bölgeye göre’, ‘hitap ettikleri kitleye göre’, ‘koleksiyonlarının içeriğine göre’, ‘koleksiyonlarını sergileme yöntemlerine göre’ vb. türlere ayrılabilir. En yaygın sınıflandırma biçimi olan koleksiyonlarına göre müzeler;

- Genel Müzeler
- Arkeoloji Müzeleri
- Etnografya Müzeleri
- Sanat Müzeleri
- Tarih Müzeleri
- Doğa Tarihi ve Jeoloji Müzeleri
- Bilim ve Teknoloji Müzeleri
- Endüstri Müzeleri

başlıklarında gruplandırılmaktadır.

Türk tarihinde müzeciliğin ilk izleri Selçuklu Dönemi’nde (13. yüzyıl) görülürken gerçek anlamda Türk müzeciliğinin temeli 1846 yılında Aya İrini Kilisesi’nde ilk müzenin kurulmasıyla atılmıştır. Cumhuriyet döneminde ise müzelerin sayısı artmış ve Anadolu’nun birçok iline yayılmıştır. Türkiye’de müzeler, 1970’li yıllarda Milli Eğitim Bakanlığı’na bağlı olarak hizmet verirken takip eden yıllarda





Kültür ve Turizm Bakanlığı'nın yönetimi altında çalışmaya devam etmiştir. Özel müzecilik ise Türkiye'de ilk olarak 08. 10. 1980 tarihli ve 17129 sayılı Resmi Gazete'de "Özel Müze Yönetmeliği" başlığı ile yayınlanan yönetmelik ile yürürlüğe girmiştir.

Müze kavramı Kültür ve Turizm Bakanlığı tarafından "Kültürel değerleri taşıyan unsurlardan oluşan bir bütünü çeşitli biçimlerde korumak, incelemek, değerlendirmek ve bunları özellikle halkın beğenisini yükseltmek ve eğitmek amacıyla kamu yararına yöneten sürekli bir kurumdur" şeklinde tanımlanmaktadır. Bu haliyle müzeler eserlerin toplanması, korunması, sergilenmesi, araştırılması ve tanıtılmasını sağlayan yapılardır. 18 Mayıs ise Uluslararası Müzeler Günü olarak belirlenmiş olup Türkiye'de de 1982 yılından bugüne kutlanmaktadır.

2020 yılı verilerine göre Türkiye'de 205 adet Kültür ve Turizm Bakanlığı'na bağlı müze ve 289 adet Bakanlık denetiminde özel müze bulunmaktadır (KTB, 2022). Müze ziyaretçileri incelendiğinde Türkiye'de pandemi öncesi dönemde müze ziyaretçi sayısı 51,3 milyon kişi ile tarihin en yüksek seviyesine ulaşmıştır.

Bununla birlikte kamu kurumları, yerel yönetimler, sivil toplum kuruluşları, özel şirket ve şahıslar tarafından kurulan ve Kültür ve Turizm Bakanlığı'na bağlı olmayan/ Bakanlık denetiminde olmayan müzeler de bulunmaktadır. Daha çok kültürel miras

üzerine (ürünlerin üretiliş şekli, yöresel kıyafetler vb.) kurulmuş olan söz konusu müzeler bu çalışmada tematik müzeler olarak değerlendirilmiştir.

### **Turizm ve Müzeler**

Müzeler kültür turizminin en önemli öğelerinden biridir. Artan kültür turizmi faaliyetleri müzelere olan talebi de artırmakta, etkili kullanılan, iyi pazarlanan ve marka haline gelmiş müzeler bölge ekonomisine önemli katkılar sunmaktadır. Bir yerin özel karakterini, mirasını, geleneksel ve çağdaş kültürünü, sanatını tecrübe etmeye yönelik seyahat türü olarak tanımlanan "Kültür Turizmi", ziyaret edilen toplumun tüm yaşayış biçimi ile ilişkidir. Örneğin bir gezi, kültür ile ilgili ya da kültürel aktivelere katılım ile gerçekleştiği takdirde söz konusu seyahatler kültür turizmi içerisinde yer almaktadır. Dolayısıyla kültür turizminin, sanatsal faaliyetleri (tiyatro, dans, müzik), görsel sanatları, el sanatları, festivalleri, müzeleri, kültürel şehirleri, tarihi şehirleri ve şehri tanımlayıcı unsurları içerdiği söylenebilmektedir (Alıntılayan Korkmaz, 2017, s. 76); (Aktaran Canadian Tourism Commission, 2007, s. 36). Dünya turizm pazarında kültürel mirasın turizm amaçlı kullanımı sonucunda ülke ekonomisine sağladığı katkılar nedeniyle de kültür turizmi önemli bir sektör haline gelmiştir (Alıntılayan Korkmaz, 2017, s. 76); (Aktaran Aklanoğlu, 2010, s. 126).

Kültür ve Turizm Bakanlığı (KTB) verilerine göre Türkiye’de 2019<sup>1</sup> yılında 80,9 milyon yerli ve yabancı ziyaretçi konaklama yaparken Hatay ilinde 739 bin, Kahramanmaraş ilinde 313 bin ve Osmaniye’de 88 bin ziyaretçi ağırlanmıştır (Kültür ve Turizm Bakanlığı, 2022). Müze ziyaretçi sayıları değerlendirildiğinde ise Türkiye’de 2019 yılında 51,3 milyon kişi müzeleri ziyaret etmiştir (TÜİK, 2022). TR63 Bölgesi’ni incelediğimizde Hatay ilinde 5, Kahramanmaraş ilinde 3 ve Osmaniye ilinde 4 müze bulunmaktadır (KTB, 2022). Hatay ilinde yer alan Kültür ve Turizm Bakanlığı’na bağlı müzeleri ve özel müzeleri 428 bin, Kahramanmaraş ilindeki müzeleri 28,5 bin, Osmaniye ilindeki müzeleri 121 bin kişi ziyaret etmiştir (TÜİK, 2022).

**Tablo 1. TR63 Bölgesi Kültür ve Turizm Bakanlığı’na Bağlı Müzeler ile KTB denetimindeki Özel Müzeler Listesi**

Hatay	Kahramanmaraş	Osmaniye
1. Hatay Arkeoloji Müzesi	1. Kahramanmaraş Müzesi	1. Osmaniye Müzesi
2. Necmi Asfuroğlu Arkeoloji Müzesi	2. Elbistan Şehir Müzesi	2. Karatepe Aslantaş Açık Hava Müzesi
3. Hatay Şehir Müzesi	3. Maraş Kültür Evi ve Etnografya Müzesi	3. Osmaniye Kent Müzesi (Özel Müze)
4. St. Pierre Anıt Müzesi		4. Kadirli Kent Müzesi (Özel Müze)
5. Vakıflıköy Müzesi (Özel Müze)		

Kaynak: Kültür ve Turizm Bakanlığı, 2022

2010 yılında faaliyetlerine başlayan Ajansımız, turizm altyapısının geliştirilmesine yönelik uyguladığı programlar vasıtasıyla bölgemizde müzelerin kurulmasına, fiziki ve teknolojik altyapılarının iyileştirilmesine katkı sağlamaktadır.

Bu doğrultuda bugüne kadar;

- Dört Yol Ağaç Müzesi
- Kahramanmaraş Kent Kurtuluş Müzesi
- Osmaniye Kent Müzesi
- Antakya Mutfak Müzesi
- Hatay Tematik Tarım Müzesi

<sup>1</sup> Pandemi öncesi dönem referans alınmıştır. 2020 ve 2021 yıllarında COVID-19 pandemisi sebebiyle tüm dünyada ziyaretçi sayılarında düşüşler meydana geldiğinden pandemi öncesi dönem (2019 yılı) referans alınmıştır.

- Hatay Tıbbi ve Aromatik Bitkiler Müzesi
- Maraş Kültür Evi ve Etnografya Müzesi
- Kadirli Kent Müzesi
- Kahramanmaraş Kurtuluş Destanı Panorama Müzesi
- Kahramanmaraş Tematik Mutfak Müzesi
- Vakıflıköy Müzesi
- Osmaniye Fıstığı Müzesi
- Hatay Devlet Müzesi
- Kahramanmaraş Germenicia Antik Kenti
- Kahramanmaraş Tabiat Tarihi Müzesi (yapım aşamasında)

müzelerinin kurulmasına destek sağlanmıştır. Söz konusu müzelerden Vakıflıköy Müzesi, Maraş Kültür Evi ve Etnografya Müzesi, Osmaniye Kent Müzesi ve Kadirli Kent Müzesi Özel Müzeler ve Denetimleri Hakkında Yönetmelik hükümleri doğrultusunda belirlenen kriterler doğrultusunda özel müze açma hakkı kazanmıştır.

Önümüzdeki dönemde;

- Müze rotalarının oluşturulması,
- Oteller ve müzeler arasında entegrasyonun sağlanması,
- Tanıtım materyallerinin hazırlanması,
- Müzelerde bilgi sahibi/teknik personelin görev yapması,
- Müzelerin altyapı ve üst yapı hizmet sunum kapasitesinin geliştirilmesi,
- Karekod ile eserler hakkında bilgi alınmasını sağlayacak yazılım altyapılarının oluşturulması,
- Tur operatörlerine yönelik bölgede faaliyet gösteren müzelerin tanıtımının yapılması,
- Tematik müzelerin Kültür ve Turizm Bakanlığı denetiminde özel müze

hüviyetine kavuşmalarına yönelik kriterlerin karşılanması

- Mevcut koleksiyonların sergilenmesinin yanı sıra kültürel aktiviteler ve müze mağazacılığının (hediyelik eşya, cafe vb.) geliştirilmesi,
- Müzelerde interaktif uygulamaların yaygınlaştırılması (dokunmatik ekranlar, simülasyon ve canlandırmalar, kiokslar, hologram, artırılmış gerçeklik vb.)
- Müzelerin sosyal medyayı aktif olarak kullanması

bölgemizde müzelerin ziyaretçi sayılarının artırılmasına ve bölge turizm gelirlerinin artırılmasına katkı sağlayacaktır.

#### Kaynaklar

Canadian Tourism Commission. (2007). Experiences: A Toolkit for Partners of the Canadian Tourism Commission.

Filiz AKLANOĞLU. (2010). Geleneksel Yerleşmelerde Kültür Turizmi: Beypazarı Örneği

İhsan Akbulut. (2022). Yaşayan Kültürel Miras Müzeciliği: Ünye Örneği

Kültür ve Turizm Bakanlığı

Özge KORKMAZ. (2017). Kültür Turizmde Müzelerin Yeri: Bakış Müzesi ve Bayburt Ekonomisine Etkisi

Türkiye İstatistik Kurumu



# PROJELERİMİZ

## Vakıflı Köy Müzesi

Vakıflı Köyü, Türkiye'nin, toplum yaşantısını ve geleneklerini sürdüren, dilini kaybetmemiş tek Ermeni köyü ve korunması gereken kültür varlıklarından biridir. Hatay'ın çok kültürlü yapısının önemli yapıtaşlarından biri olan köyün, geçmişten günümüze taşıdığı geleneksel yapı, kültür ve turizm açısından oldukça önemli bir yere sahiptir. İşte bu bilinçle kendi imkânları ile geleneklerini yaşatmaya çalışan Vakıflı Köylü halkı, DOĞAKA desteğiyle bu dokunun gelecek kuşaklara aktarılması için bu müzeyi kurmuştur.

Vakıflı Köy Müzesi, Vakıflı ve diğer köylerin tarihini, kültürünü, dününü ve bugünü anlatan, yaşayan bir müzedir.

Musa dağ köyleri için önem taşıyan dil, din, yortu, bayram, port Said, Musa Dağ'da 40 gün,

harise, deyişler, tarım, iğne oyası, taş işçiliği, ipek börekçiliği gibi Vakıflı köyün vazgeçilemez değerleri müzede yer almaktadır.

Ayrıca bir film odası da ziyaretçileri bekliyor. Vakıflı Köyü halkının günlük yaşamının anlatıldığı filmde karakterler yazımı ve kısmı köyde geçiren köy halkıdır...

2013 yılında DOĞAKA tarafından alınan destekle restore edilen 80 no.lu parselde bugün pansiyon olarak kullanılan vakıf eviyle yan yana bir destinasyon alanı oluşturan Vakıflı Köy Müzesi, Defne turizm yolu güzergâhındadır. DOĞAKA ve Hatay Valiliği tarafından yürütülen Defne yolu projesini tamamlar niteliktedir. Vakıflı Köyü, Türklerle Ermenilerin bir arada kardeşçe yasayabildiğinin en somut ispatıdır.





## *Tıbbi ve Aromatik Bitkiler Müzesi*

Tarihi ve kültürel zenginliği yanında hoşgörü kenti Hatay doğal güzellikleriyle de önemli bir yere sahiptir. Ülkemizde bulunan yaklaşık 10.000 bitki türünün 3300 kadarı endemik, Hatay da ise 2000 den fazla tespit edilen bitki türünden 300 kadarı endemik bitkiden oluşmaktadır.

Buna göre ülkemizde yetişen endemik bitkilerin %10'u Hatay'da yetişmektedir. Bu bölgede 2000'den fazla tespit edilen bitki türlerinden bir çoğunun tıbbi ve aromatik bitki olduğu saptanmıştır.

Hatay 'da tespit edilen bazı tıbbi ve aromatik bitkileri tanıtmak amacıyla 2012 yılında restorasyonun tamamlanması sonucu ziyarete açılan Türkiye'nin ilk Tıbbi ve Aromatik Bitkiler Müzesine ev sahipliği yapan yapı 19. yy'da inşa edilen 2 katlı eski bir Antakya Evi. Yani bu mekânda tarihi ve doğal güzellikleri iç içe görmemiz mümkün.

280 tane tıbbi ve aromatik bitki müzede halkın ilgisine sunulmaktadır.

Cam kavanozda ve el örgüsü sepetlerde kullanıma hazır nihai hallerinin sergilendiği tıbbi ve aromatik bitkilere adaçayı, civanperçemi, tilki üzümü, oğulotu, fesleğen, defne, kantaron, karabaş otu, hartlap, çakşır kökü, meyan kökü, taş nanesi, böğürtlen kökü, erguvan yaprağı, pelin otu, hatmi gülü, ebegümeci ve ölmez çiçeği gibi örnekler verilebilir.

Bitki örneklerinin yanı sıra büyük ebatta fotoğraflarının, botanik bilgilerinin ve ne için kullanıldıklarının mevcut olduğu müzenin kısımlarını da gezebilir; alt katta bulunan girildiğinde çok hoş bir kokuyla sizleri karşılayan hülasa odalarında ise bitkilerin yağlarını görüp ne için kullanıldıkları hakkında bilgi sahibi olabilirsiniz.



## Germanicia Antik Kenti Ören Yeri

Genel Amaçlar: TR63 Bölgesinde belirlenen stratejik turizm değerlerine yönelik yapılacak yatırımlarla Bölgenin turizm sektörünün ekonomik değerinin artırılmasına katkı sağlanmasıdır.

Binlerce yıllık uygarlık tarihi içinde oluşan kültürel mirasın açığa çıkarılması, korunması, tanıtılması, değerlendirilmesi ve turizm açısından önemini vurgulanması, sürdürülebilir kalkınma kapsamında, kültürel mirasın gelecek nesillere aktarılmasını sağlayacak altyapının oluşturulması, toplumda tarih-arkeoloji-kültür bilinci oluşturulması, turizm sektöründe fiziki, beşeri ve kurumsal alt yapının iyileştirilmesi ve sosyal refahın artırılması projemizin genel amacını oluşturmaktadır.

Özel Amaçlar: 734 m<sup>2</sup> alanda koruyucu çatı, 460 m<sup>2</sup> koruyucu duvar, 157 metre (235,5 m<sup>2</sup>) yürüme yolu ve seyir terası, toplamda 164 m<sup>2</sup> alanda restorasyon ve konservasyon çalışmaları yapılarak mozaiklerin korunaklı bir alanda ve yerinde turizme kazandırılmasına katkı sağlamak, yeni bir cazibe alanı oluşturarak ilçe turizmini canlandırmak, İlimize daha fazla turist gelmesine destek olmak, Bölgede yaşayan ve bölge ilköğretim okullarında eğitim gören 500 kadar öğrencimizde tarih, kültür ve arkeoloji bilinci oluşturmak projenin özel amaçlarını oluşturmaktadır.

Germanicia Antik Kenti Ören yeri Kahramanmaraş Müze Müdürlüğüne bağlı olarak faaliyet göstermektedir. Geç Roma - Erken Bizans Dönemine tarihlendirilen taban mozaiklerini bilim dünyasına kazandırmanın yanı sıra bu kültür varlıklarını ziyaretçi ile buluşturarak Kahramanmaraş ve ülke turizmine katkı sağlamak amacı ile açılmıştır. Öncelikle yerel halkın daha sonra da ulusal ve uluslar arası platformlarda isteklilerin Antik Kent ve kalıntıları hakkında bilgi edinmelerinin sağlanması, tarih bilincinin uyandırılması ve ören yerine gelen ziyaretçiler sayesinde şehrin ve ülkenin tanıtımının sağlanarak turizmden pay alması hedeflenmiştir.



## *Kahramanmaraş Tematik Mutfak Müzesi*

Dulkadirođlu Tematik Mutfak Müzesi, Kahramanmaraş'ın mutfak kültürünü bir mizansen şeklinde yansıtan gelecek nesillere ulaştırıcı nitelikte bir müze yapısına sahiptir. Birçok araştırma sonucu, Kahramanmaraş mutfađının temellerinin nereye dayandığını, hangi nesnelere ile günümüze ulaştığını gösteren bir projeksiyon niteliđi taşımaktadır. Bu bağlamda tematik olarak mutfak kültürünü besleyici, gastronomiye ve turizme katkı sağlayan bir amaca hizmet ettiđi görülmektedir.

Kahramanmaraş'ın tarihi konaklarının en nadide örneklerinden bir tanesinde, 2018 yılından itibaren Dulkadirođlu Tematik Mutfak Müzesi ev sahipliđi yapıyor, misafirlerini ağırlıyor. Tarihi Demirciler Çarşısı'ndan mutfak müzesine dođru adımlarken, çekiç ve çarkların yüzlerce yıldır susmayan ahenkli sesleri kulađınızın pasını alacaktır. Dar bir sokađın ucunda saklambaç oynayan bir çocuk gibi bilgisinin önüne gidene kadar kendini size

göstermeyen konađın avlusuna adım attığınızda karşılařacađımız tař ve ahşabın uyumlu birlikteliđi de gözlerinize hitap edecektir. Dulkadirođlu Tematik Mutfak Müzesi durumu itibari ile Kahramanmaraş'ın mutfak kültürünün geleceđe aktarılmasını misyon edinmiř ve ilçenin bu ve benzeri müzelerle yeni nesillere aktarılmasını vizyon edinmiřtir. Okul gezileri, her kademededen öğrenci ve arařtırmacı ziyaretleri kültürel gelişmeyi destekleyecek tüm yaklařımları sunmak amacıyla müzemiz haftanın 6 günü ziyaretçilere açıktır. Özel gün programlarıyla toplantılar düzenlenmesi ve bilgi paylařımının sürdürülebilir bir geleceđe dönüřtürülmesi amaçlanmıřtır.

## Osmaniye Kent Müzesi

Osmaniye Kent Müzesi ilimiz tarihine, kültürüne, sosyal ve ekonomik gelişimine dair her türlü eserin, malzemelerin ve objelerin sergileneceği bir kültür ve turizm merkezi olarak kurulması hedeflenmiş olup Osmaniye halkının elinde bulunan fakat bugüne kadar değerlendirilmemiş pek çok eser ve objelerin eser bağış kampanyasıyla toplanması ve müze teşhir alanlarında sergilenmektedir.

Osmaniye Kent Müzesinin

Birinci katında;

- Osmaniye'nin sosyal ve kültürel hayatı, berber, terzi, kuyumcu, dokumacı, köşker, yöresel yemekler, kına gecesi, kalaycı, bıçakçı, demirci, semerci, nalbant, çocuk oyunları, kaşıkçı, fotoğrafçı ve tarım hayatı maketlerle canlandırılmıştır.
- Birinci katta yer alan "Kent Arşivi" bölümümüzde Osmaniye'nin

Cebelibereket ile başlayan tarihi ile ilgili belgeleri, kent belleği olarak araştırmacılara sunulmaktadır.

İkinci katında;

- Geçmişten günümüze Osmaniye Tarihi, Hititlerden başlayarak günümüze kadar geçen dönem tematik olarak hazırlanmıştır.
- Osmaniye'nin kuruluşundan günümüze kadar atalarımızın barınak olarak kullandıkları, çadır ev, huğ ev, dam ev ve konak ev maketleriyle görselleştirilmiştir.
- Osmaniye'nin Milli Mücadelesi "7 Ocak Diaroma" bölümü üç boyutlu yağlı boya resimlerle ve müzik eşliğinde canlandırılmıştır.
- Osmaniye'nin, sosyal, kültürel ve siyasi hayatında önemli bir yeri olan "Çımarlı Kahve" ve "Şor Odası" kültürü de bu katta yer almaktadır.







### *Osmaniye Kadirli Kent Müzesi*

Kadirli Cezaevi ÇEKÜL Vakfı'nın ve Tarihi Kentler Birliği'nin "Her Kente Bir Kent Müzesi" kampanyası kapsamında müzeye dönüştürülen Kadirli Kent Müzesi tarzı müzeler kentlerin belleği, kimliği, geçmişi ve ileriye dönük başvurulacak en değerli kaynağıdır.

60 yıl cezaevi olarak kullanılan yapının kent müzesine dönüştürülmesiyle bölge turizmine katkı sağlanması hedeflenmiştir.

Müzenin kuruluş amacı; kent müzesinde yörenin yemek kültürü, el sanatları, sosyal ve ekonomik yaşantıdan öğelerin yanı sıra

Çukurova'da yaşamış ünlü sanatçıların da aralarında bulunduğu önemli isimlerin silikon heykelleri, eşyaları ve eserleri yer alarak bölgenin dokusunun nesilden nesile aktarılmasının sağlanmasıdır.





### *Osmaniye Fıstığı Müzesi açıldı*

Ajansımız tarafından desteklenen “Osmaniye Fıstık Müzesi” Projesi Sanayi ve Teknoloji Bakanımız Sayın Mustafa Varank’ın katılımları ile açılışı gerçekleştirilmiştir.

Coğrafi işaretli ürünümüz Osmaniye yer fıstığının tarladan sofraya uzanan hikâyesine ev sahipliği yapan ev sahipliği yapmaktadır. Mimarisi ve tematik kurgusu ile göz dolduran müze, Osmaniye’nin simgesel mekânı haline getirilmiştir.

Teknolojik altyapısı ve yer fıstığı şeklindeki mimari yapısıyla dikkati çeken ve iki yılda tamamlanarak 4 milyon liraya mal olan müzede, hareketli balmumu heykeller,

fıstıkçılığın dünyadaki ve bölgedeki gelişimini anlatan görseller, misafirlerinin dinlenmeleri ve güzel vakit geçirmeleri için mini kafeterya ve ürün satış stantları yer almaktadır.

Açılıшта, Osmaniye’nin “fıstığın başkenti” olarak bilindiğini dile getiren Varank, “Fıstığın daha güzel tanıtımı ve simge olmasıyla ilgili bu şehre yeni bir destinasyon, eser kazandırmak amacıyla müzemizi valiliğimizle beraber inşa ettik. Bundan sonra Osmaniye’ye gelen her vatandaşımız, turist burayı gezecek, fıstık hakkında bilgi alacaktır. Bu manada da şehre yeni bir hareketlendirmeyi kazandırmış oluyoruz.” diye konuştu.



## GERMANICIA ANTİK KENTİ ÇALIŞTAYI

8 EKİM 2019 - KAHRAMANMARAŞ

### *Kahramanmaraş'ta Germanicia Antik Kenti Çalıştayı Düzenlendi*

**Kahramanmaraş Valiliği himayelerinde, DOĞAKA işbirliği ile 08 Ekim 2019'da Ramada Oteli Toplantı Salonu'ndan "Germanicia Antik Kenti Çalıştayı" düzenlendi.**

Geç Roma - erken Bizans dönemlerine tarihlendirilen Germanicia Antik Kentinin ve kente ait taban mozaiklerinin bilimsel yollarla irdelenmesi ve kentin açığa çıkartılması, korunması ve turizme kazandırılmasına katkı sağlamak amacı düzenlenen çalıştayın açılış konuşmalarını, Kültür Varlıkları ve Müzeler Genel Müdürlüğü Kazılar Dairesi Başkanı Melik Ayaz, Kahramanmaraş Büyükşehir Belediye Başkanı Hayrettin Güngör, Kahramanmaraş Milletvekili Ali Öztunç, Kahramanmaraş Valisi Vahdettin Özkan ve 64. Hükümet Kültür ve Turizm Bakanı ve Kahramanmaraş Milletvekili Mahir Ünal yaptılar.

Oturum başkanlığını Ege Üniversitesi Edebiyat Fakültesi Arkeoloji Bölümü Öğretim Üyesi Prof. Dr. Gürcan Polat'ın yaptığı çalıştayın ilk oturumunda, Kahramanmaraş Arkeoloji Müzesi Müdürü Safinaz Akbaş, Kahramanmaraş Sütçü İmam Üniversitesi

Fen Edebiyat Fakültesi'nden Dr. Öğr. Üyesi Oktay Dumankaya ve Harran Üniversitesi Fen Edebiyat Fakültesi Arkeoloji Bölümü'nden Dr. Öğr. Üyesi Seçil Çokoğullu gerçekleştirdiler.

Çalıştayın, Anadolu Üniversitesi Edebiyat Fakültesi Arkeoloji Bölümü Öğretim Üyesi Prof. Dr. Hüseyin Sabri Alanyalı başkanlığında gerçekleşen ikinci oturumunda, oturum başkanının yanı sıra, Prof. Dr. Gürcan Polat ve Dicle Üniversitesi Mimarlık Fakültesi Mimarlık Bölümü Öğretim Üyesi Doç. Dr. Fatma Meral Halifeoğlu sunumlarını gerçekleştirdiler.

Doç. Dr. Fatma Meral Halifeoğlu'nun oturum başkanlığını yaptığı çalıştayın üçüncü ve son oturumu ise Gaziantep Restorasyon ve Konservasyon Bölge Laboratuvarı Müdürü Ayşe Ebru Çorbacı, Dr. Öğr. Üyesi Oktay Dumankaya ve Safinaz Akbaş'ın sunumları ile tamamlanmıştır.

TARİHİ KENTLER BİRLİĞİ  
MECLİS OLAĞAN 1. TOPLANTISI  
Haziran 2021



### *Tarihi Kentler Birliği 2021 Yılı Müze Özendirme Yarışması'nda DOĞAKA Başarılı Müze Projelerine Ödüller Takdim Edilmiştir.*

“Tarihi Kentler Birliği Müze Özendirme Yarışması 2021 Ödülleri” TKB I. Olağan Melis Toplantısı sonrasında sahiplerine verildi. Yarışma kapsamında;

“YAŞAM KÜLTÜRÜ MÜZELERİ” kategorisinde DOĞAKA başarılı projeleri arasında yer alan “Dulkadiroğlu Belediyesi Tematik Mutfak Müzesi” ve “Samandağ Ermeni Ortodoks Kilisesi Vakfı Vakıflı Musadağı Müzesi” ödül almaya hak kazanırken,

“KENT MÜZELERİ” kategorisinde DOĞAKA Osmaniye Kent Müzesi ödüle layık görülmüştür. “DOĞA TARİHİ MÜZELERİ” kategorisinde DOĞAKA Hatay Tıbbi Aromatik Bitkiler Müzesi ödüllendirildi.

ARKEOPARKLAR kategorisinde ise; DOĞAKA Kahramanmaraş Germanicia Antik Kenti Ören Yeri Projesi ödül almaya hak kazanmıştır.



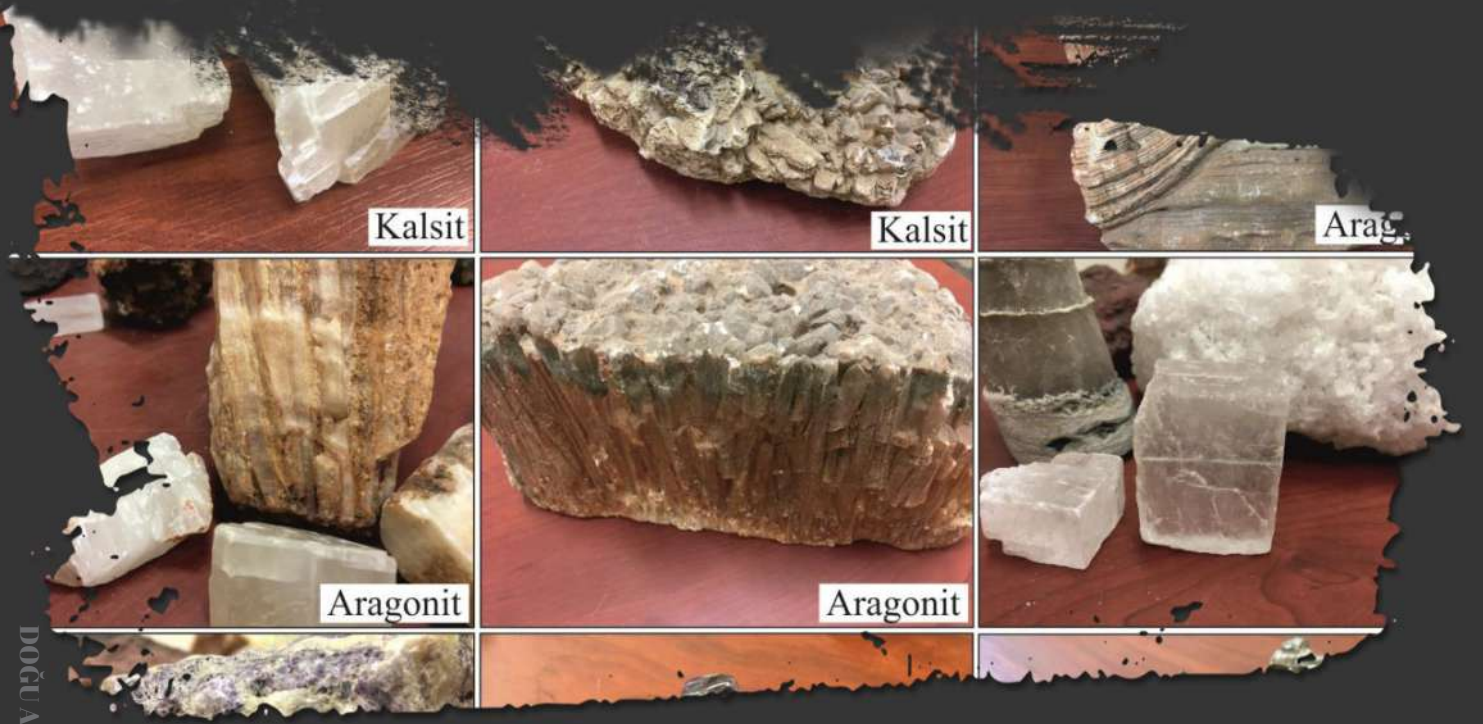


## *DOĞAKA Desteđi ile “Kahramanmaraş’ın Tarih Kokan Sokakları” Günüümüze Taşındı*

Kahramanmaraş ilimizin kültürel miras olarak kabul edilen tarihi sokakları, DOĞAKA desteđi ile yenilenmiştir.

Kahramanmaraş ili Dulkadirođlu İlçesi Divanlı Mahallesi sınırları içerisinde bulunan Hacı Osman Sokađı üzerinde tescilli ve tescilsiz taşınmaz kültür varlıklarının sokađa bakan cephelerinde rölöve, restorasyon, restitüsyon çalışmaları tamamlanırken, sokak; özgün dokusuna DOĞAKA desteđi ile yeniden kavuşmuştur.





### *Doğa Bilincini geliştirmeye katkı sağlayan Kahramanmaraş Tabiat Tarihi Müzesi*

Kahramanmaraş Tabiat Tarihi Müzesi projesi, ülkemizde doğa bilincini geliştirmek, kendi öz değerlerimize sahip çıkılmasını, bölgenin ve ülkemizin biyoçeşitliliğinin ortaya çıkmasını sağlamak, bundan sonra kurulacak müzelere öncülük ederek, bölgeden çıkan tabiat tarihi envanterlerinin sergileneyeceği, saklanabileceği bir ortam oluşturmak temel amaçtır.

İlimizin turizm potansiyeline katkı sağlaması ve son olarak, ana teması Doğa Dostu Şehir ve Duyarlılık olan ve 2023 yılında Kahramanmaraş'ta düzenlenecek EXPO fuarına hazırlık süreci için ilimiz adına önemli bir çalışma olacaktır.





# DOĞAKA

DOĞAKA Güncel Kurumsal Yayınlarımız

## EKONOMİK GÖRÜNÜM RAPORLARI



## SEKTÖR RAPORLARI





Haraparası Mah. Yavuz Sultan Selim Cad.  
Birinci Tabakhane Sk. No:20 31060 Antakya / HATAY  
T 0326 225 14 15 • F 0326 225 14 52  
bilgi@dogaka.gov.tr

### HATAY YDO

Haraparası Mah. Yavuz Sultan Selim  
Cad. Birinci Tabakhane Sk. No:20  
31060 Antakya / HATAY  
T 0326 212 25 74 • F 0326 225 14 52  
hydo@dogaka.gov.tr

### KAHRAMANMARAŞ YDO

Yenişehir Mah.  
74.002 Sokak No:3  
Dulkadiroğlu / KAHRAMANMARAŞ  
T 0344 231 14 17 • F 0344 231 14 18  
kydo@dogaka.gov.tr

### OSMANİYE YDO

Rauf Bey Mah. Adnan Menderes Blv.  
9546 Sk. No:70 Osmaniye TSO Binası  
Kat:3 Merkez / Osmaniye  
T 0328 888 00 00 • F 0328 888 00 01  
oydo@dogaka.gov.tr

dogaka.gov.tr